

# RAPPORT ANNUEL 2020

#seuensemble

PAR  
KIN  
SON  
QUÉBEC

**Quand la combinaison de vos dons et de notre travail contribuent à briser l'isolement des personnes atteintes de la maladie de Parkinson et de leurs proches aidants.**

**C'est ENSEMBLE que nous faisons la différence.**

**Ma mère est vraiment reconnaissante de ce que vous lui permettez de vivre, dans un contexte aussi angoissant que celui du COVID-19!**

Je vous écris aujourd'hui pour souligner l'impact positif des cours offerts à distance pour ma mère, qui est atteinte du Parkinson.

Depuis le début du confinement, elle suit environ 5 cours à distance disponibles grâce à Parkinson Québec.

Le fait de suivre ces cours à distance diminue considérablement son anxiété. Elle en profite pleinement et assidûment.

Limiter ses déplacements lui permet d'économiser de l'énergie, d'être épargnée par la source de stress que nécessite le transport, de se dépasser dans les activités de manière plus confiante puisque personne ne la voit...



**Vous faites la différence dans sa vie, vous faites la différence dans son cheminement à travers la maladie, vous lui apportez de la confiance, du bonheur et de l'énergie.**

Je vous remercie sincèrement pour l'implication de tous les membres, particulièrement les professeurs. Je vous remercie d'avoir innové pour offrir un service adapté en ces temps de pandémie. J'espère sincèrement que vous poursuivrez ces cours offerts en ligne, parce qu'ils permettent à ma mère de profiter d'un plus grand éventail d'activités, de s'épanouir et d'être active, et ce, sans anxiété...

Félicitations et merci,

*Julie Lambert*

## Mot de la présidente et de la directrice générale



**Stéphanie Proulx**  
Présidente



**Nicole Charpentier**  
Directrice générale

### Notre mission

Viser l'excellence au chapitre de la recherche, de la défense des droits, de l'éducation et du soutien des personnes vivant avec la maladie de Parkinson.

### Notre vision

Une vie meilleure pour les personnes vivant avec la maladie de Parkinson aujourd'hui. Un monde sans la maladie de Parkinson demain.

#### **Cette année 2020 n'aura été comme nulle autre...**

Elle restera gravée dans notre mémoire collective pour la vague d'incertitudes qui a bouleversé notre quotidien. Nous ne vous apprenons rien, devant cette déferlante, notre organisme a dû faire face à de nombreux défis auxquels nous n'aurions jamais pensé être confrontés. Nous avons dû garder l'esprit ouvert et déterminé, afin d'ajuster notre plan d'actions pour demeurer en relation avec les 100 000 québécois touchés par la maladie.

Parkinson Québec a fait preuve d'une capacité d'adaptation hors du commun et c'est en couplant cette dernière à une résilience forte et à un optimisme sans faille que nous avons réussi à transformer cette année difficile en opportunité de nous élever, de nous moderniser et de proposer de nouveaux services plus adaptés aux personnes vivant avec la maladie de Parkinson. Nous y sommes arrivés grâce à la détermination de notre communauté croissante de partenaires engagés et créatifs, de donateurs généreux et loyaux, de bénévoles bienveillants et solidaires, d'une équipe proactive et engagée et enfin de l'appui indéfectible de notre équipe. Tous unis face à ce nouveau défi pour poursuivre notre mission.

L'impossibilité de tenir nos actions en présentiel nous a propulsé vers l'accentuation de notre présence par le biais du virtuel. Ce tournant nous a finalement permis d'ajuster notre offre de service en personnalisant notre accompagnement. Un parcours dédié pour mieux répondre à chacun des besoins des personnes constituant notre communauté a donc été créé, proposant une programmation diversifiée.

Nous sommes conscients que la présence reste capitale mais nous sommes fiers de pouvoir être présents que ce soit par le biais de la ligne

d'information et de soutien, des activités en ligne sur notre plateforme #vousavezlepouvoir d'agir, des conférences et de capsules vidéos disponibles tous les jours et à toute heure de la journée...

Nos événements annuels de collecte de fonds ont aussi revêtu un nouveau costume afin de rester à l'UNISSON face à cette tempête. Reconceptualiser un événement du réel au virtuel a demandé une adaptation phénoménale aux équipes (couronné avec succès). Nous sommes fiers d'avoir été innovants, rassembleurs et réconfortants, tout en amassant des fonds afin de poursuivre notre mission.

Cette année, aucun des dossiers n'aura été mis de côté. Tant sur le plan de notre engagement à financer la recherche qu'au niveau de l'enjeu sociétal majeur que constitue le développement de la maladie de Parkinson suite à l'exposition aux pesticides. Nous avons d'ailleurs réalisé une série d'actions de défense des droits, afin de faire entendre notre voix auprès du gouvernement et faire reconnaître le Parkinson comme maladie professionnelle. Nous poursuivrons d'ailleurs nos représentations en 2021 dans le cadre de la révision du projet de loi 59.

Si nous avons parcouru tout ce chemin en 2020 c'est grâce à vous, donateurs, bénévoles, partenaires, professionnels de la santé, chercheurs et personnel – qui aidez les personnes atteintes de la maladie à faire face au défi du Parkinson et à se donner le pouvoir d'agir sur la maladie.

Un grand merci à toute cette incroyable équipe que nous avons formée, en 2020. Ne pas être présent n'était pas une option, nous y avons cru et vous nous avez appuyés, poursuivons donc ensemble nos efforts pour faire de 2021 une année exceptionnelle!

## CE QUE NOUS FAISONS

# ENSEMBLE



---

Vous avez donné **1 989 846 \$** au profit de Parkinson Québec en 2020 pour aider les personnes vivant avec la maladie de Parkinson. Vous vous êtes lancés des défis, vous avez pédalé virtuellement au Défi Vélo, organisé une collecte pour votre fête sur Facebook, organisé des activités de la communauté extraordinaires et fait des dons généreux.



---

Votre aide à Parkinson Québec a un impact significatif. En 2020, 61 % des dons ont été investis dans des projets d'aide et d'éducation pour les personnes atteintes et leur famille.



---

Parkinson Québec continue sans relâche son combat contre les pesticides afin que la maladie de Parkinson soit reconnue comme maladie professionnelle. Vos dons nous permettent de continuer à faire entendre notre voix et donc votre voix auprès du gouvernement.

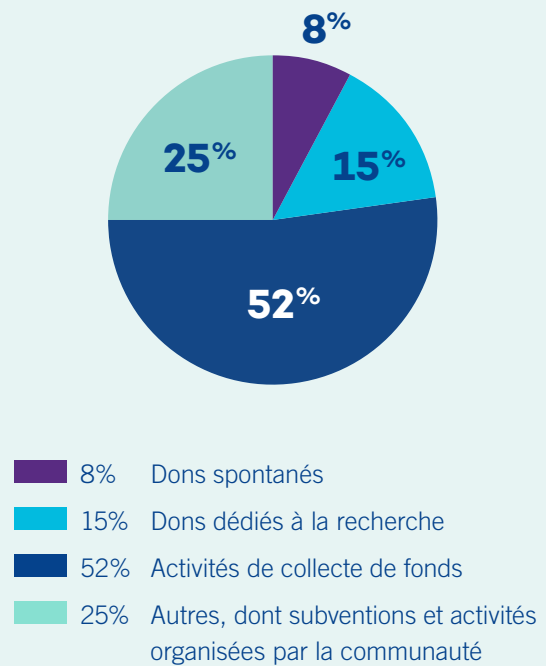


---

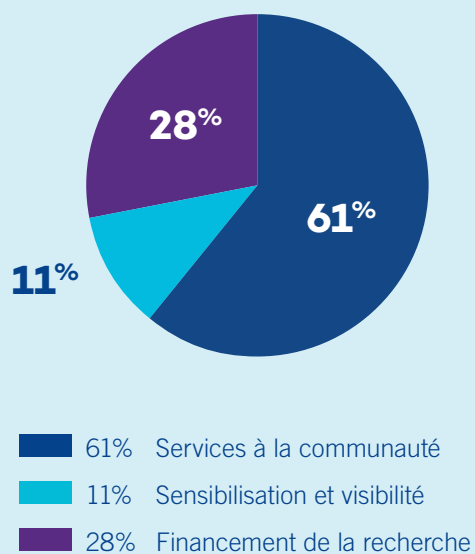
Notre organisme offre un soutien téléphonique aux personnes touchées par la maladie. En 2020, le nombre d'appels a doublé et nous avons mis en place un suivi personnalisé aux personnes qui en ont fait la demande.

# OÙ VONT VOS DONNS?

## Façons de contribuer



## Investis de la façon suivante



Parkinson Québec assume des frais d'administration de 14 %. Ses revenus nets sont investis dans les différents volets de sa mission :

- l'éducation
- le soutien
- la recherche
- la défense des droits



# LES SERVICES

## 2020, une année pas comme les autres

Cette année 2020 nous aura donné l'opportunité de faire preuve de résilience et d'être efficace face à l'adversité.

Parkinson Québec vous remercie pour votre présence indéfectible. Si nous avons pu continuer d'apporter notre soutien aux personnes touchées par la maladie c'est grâce à vous et votre confiance.

## La plateforme d'activités Pouvoir d'agir

En avril dernier, Parkinson Québec a réagi face à la pandémie en **renforçant son soutien** aux personnes se sentant isolées et vivant avec la maladie de Parkinson. En effet, durant cette période inédite, ces personnes étaient particulièrement vulnérables (et le sont toujours) face à l'isolement, à la réduction de leur rythme d'activité et de leur vie sociale.

Parkinson Québec s'est donné le défi de les accompagner autrement, en créant une **plateforme de services en ligne** : [vousavezlepouvoir.dagir.ca](https://vousavezlepouvoir.dagir.ca).

La plateforme donne accès à des outils virtuels pour mieux traverser cette situation sans précédent. Elle prend la forme de **séances d'information et d'activités physiques en direct**, encadrées par des professionnels de la santé, ainsi que des suggestions de divertissements accessibles sur Internet. Le nécessaire pour **s'activer, s'informer, s'amuser et s'entraider**.

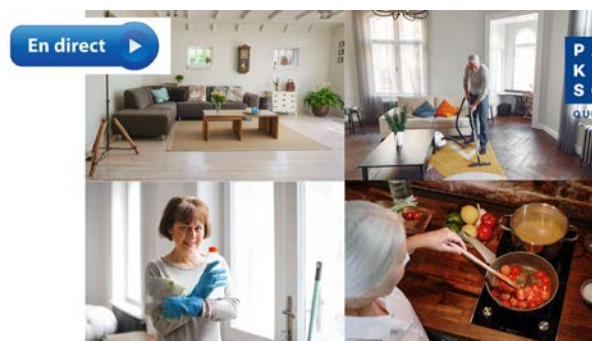


## Conférences Gratuites et en ligne

Afin de poursuivre notre mission, nous avons également revu notre programmation de conférences portant sur des sujets essentiels sur la maladie de Parkinson (Ex. comment lutter contre l'isolement en temps de pandémie).

Notre objectif était de rendre accessible à tous, des conférences de qualité, offertes par des spécialistes.

Les participants ont pu également, dans le confort de leur foyer, assister et poser leurs questions en direct. L'interface des conférences est facile à utiliser et permet de limiter les déplacements.



## Ligne d'information et de soutien

Notre organisme a toujours assuré un soutien hebdomadaire par téléphone aux personnes qui vivent dans l'angoisse en lien avec la situation. Cette année, nous avons souhaité mettre les bouchées doubles.

Nous avons reçu le double d'appels pour un soutien personnalisé par téléphone et nous avons également mis en place un suivi personnalisé pour les personnes qui en exprimaient le besoin. En plus de la réception des appels quotidiens, nous assurons de manière permanente un suivi personnalisé hebdomadaire.



**2 FOIS PLUS  
D'APPELS EN 2020**



**1 800 720.1307**

**Nous serons toujours  
à votre écoute.**

# LA RECHERCHE



**54 chercheurs**

sur le Parkinson financés depuis 2012

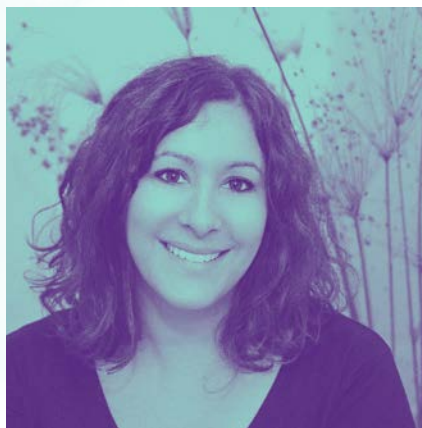
---

**2 114 418 \$**

montant engagé à la  
recherche depuis 2012







**Madame Diana Matheoud,**  
chercheuse au centre de  
recherche du CHUM

**Quels sont les motifs qui vous ont poussé à étudier dans le domaine du Parkinson?**

Après ma formation initiale en immunologie à Paris, j'ai découvert, lors de mon post-doctorat avec le Dr Michel Desjardins de Montréal, que les patients qui vivent avec la maladie de Parkinson présentaient un mécanisme immunitaire spécifique. Chez ces personnes, les mitochondries (les organites cellulaires responsables de la production d'énergie) sont spécifiquement "attaquées" par le système immunitaire.

**Quels sont les objectifs de vos projets de recherche?**

La maladie de Parkinson bien que non mortelle est une maladie extrêmement débiliteuse menant à une invalidation importante des patients atteints. Cette maladie a longtemps été considérée comme une "maladie du cerveau" mais de plus en plus de données démontrent que beaucoup de facteurs entrent en jeu. C'est notamment le cas du système immunitaire.

Notre but est de comprendre pourquoi le système immunitaire s'active lors de la maladie afin de pouvoir mieux la contrôler et la diagnostiquer.

**Les activités de recherche de  
Mme Diana Matheoud sont partiellement  
financées par le fonds de recherche de  
Parkinson Québec – Saucier van Berkom.**

**Symposium Saucier-van Berkom:**  
l'occasion annuelle pour rencontrer  
les plus grands chercheurs québécois  
dans le domaine.

Cette 5<sup>ème</sup> édition du symposium, organisée cette année de manière virtuelle, a permis de réunir les plus grands chercheurs québécois autour de la thématique: « les causes de la maladie de Parkinson et des derniers traitements ».

Nous avons le privilège d'avoir avec nous Diana Matheoud, chercheuse au centre de recherche du CHUM, Louis-Éric Trudeau, chercheur à l'université de Montréal et le Dr Michel Panisset, neurologue au CHUM.



# DÉFENSE DES DROITS

Depuis près de 40 ans, la recherche documente l'association entre l'exposition aux pesticides et le développement de la maladie, particulièrement chez les agriculteurs.

En 2020, grâce à vous et à votre générosité nous avons pu poursuivre nos actions pour contrer une des causes de la maladie : l'exposition aux pesticides.

## Nos demandes

- Reconnaissance de la maladie de Parkinson comme maladie professionnelle
- Création d'un fonds d'indemnisation pour les victimes des pesticides



## S E R G E

Applicateur de pesticides en milieu urbain de 1990 à 2001, diagnostiqué du Parkinson à 54 ans

« **Je n'ai pas voulu que cette maladie s'introduise en moi.** »

« Je dois dealer avec ça, je n'ai pas le choix, mais je ne l'accepterai pas, parce que ç'a été causé par des pesticides. Si on m'avait informé à ce moment-là que les pesticides que j'utilisais me rendraient dans une condition comme celle du Parkinson, je ne les aurais peut-être pas utilisés ces produits-là, j'aurais changé d'emploi. »

Les pesticides touchent les agriculteurs (utilisateurs directement atteints) mais aussi les familles qui vivent dans les milieux ruraux près des grands champs (les pesticides sont volatiles).

À nous de nous unir pour faire la différence et apporter des changements! »

# NOS ACTIONS

## 3 concepts en un



Classe des maîtres avec  
Normand Laprise



Dégustation de vin avec  
François Chartier



Concert intime de  
Charlotte Cardin

Ambiance musicale avec DJ Kelly  
et animation par Justin Kingsley

## Unisson

### Du réel au virtuel.

Parkinson Québec a innové en lançant le 1<sup>er</sup> bal virtuel visant à insuffler une dose d'optimisme en créant un **rapprochement collectif à distance**. Un grand merci à Sidlee qui a une fois de plus brillé par sa créativité et son expertise. De l'invitation jusqu'à la diffusion de l'événement, les nuages colorés, l'éclairage feutré et le rythme soutenu de la soirée ont permis que chaque convive se sente chaleureusement accueilli.



Montant amassé:

**242 017 \$**

## Défi Vélo

En pédalant partout à travers le Québec, nos héros 2020 se sont démenés pour manifester leur **solidarité face à la maladie** de Parkinson.

### Nouveauté

4 formules ont été proposées aux participants pour que chacun puisse s'engager à sa manière. Nos différents partenariats nous ont même permis de créer des capsules vidéos permettant à nos héros de rouler «comme des champions» seuls ou en équipe.



Montant amassé:

**147 840 \$**



# PRÈS DE CHEZ VOUS

Parkinson Québec est à l'écoute des personnes vivant avec la maladie de Parkinson à l'échelle du Québec. L'organisme travaille en complémentarité avec les organismes du milieu pour répondre à sa mission auprès des personnes isolées ou non rejointes dans leur région.

**Les projets et services offerts ciblent les besoins spécifiques régionaux et les enjeux provinciaux.**



## Organismes Parkinson régionaux incorporés

Parkinson Abitibi-Témiscamingue

Parkinson Bas-Saint-Laurent

Parkinson Centre-du-Québec  
Mauricie

Parkinson Estrie

Parkinson Montréal-Laval

Parkinson Outaouais

Parkinson Région Québec  
Chaudière-Appalaches

Parkinson Saguenay – Lac-Saint-Jean

## Bureaux régionaux de Parkinson Québec

Basses-Laurentides

Cœur des Laurentides

Côte-Nord

Haute-Yamaska

Joliette

Rive-Sud

### Parkinson Côte-Nord prend son envol

La démarche entreprise en janvier 2019 pour la formation d'un groupe de soutien aux personnes atteintes de la maladie de Parkinson qui a porté ses fruits en 2020. Dès que les conditions le permettront, ce groupe comptant une vingtaine de personnes se réunira mensuellement pour partager leur vécu et briser leur isolement.

# ÉTATS FINANCIERS

## Résultats: Exercice clos le 31 décembre 2020

PRODUITS	2020	2019	CHARGES	2020	2019
<b>Apports</b>			Collecte de fonds	281 344 \$	359 651 \$
Dons	435 796 \$	258 345 \$	Services à la communauté	697 953 \$	775 352 \$
Fonds dédiés à la recherche	295 106 \$	316 578 \$	Fonds de recherche	289 297 \$	307 089 \$
Legs	150 309 \$	152 000 \$	Administration	224 369 \$	242 430 \$
Publipostage	109 468 \$	103 366 \$	<b>Total des charges</b>	<b>1 492 963 \$</b>	<b>1 684 522 \$</b>
Subventions gouvernementales	495 628 \$	228 014 \$	Excédent des produits sur les charges avant autre élément	496 883 \$	252 263 \$
<b>Événements spéciaux</b>	<b>493 121 \$</b>	<b>859 251 \$</b>	<b>AUTRE ÉLÉMENT</b>		
<b>Autres produits</b>	<b>10 418 \$</b>	<b>19 231 \$</b>	Gain sur révision d'estimation	77 888 \$	-
<b>Total Produit</b>	<b>1 989 846 \$</b>	<b>1 936 785 \$</b>	<b>Excédent des produits sur les charges</b>	<b>574 771 \$</b>	<b>252 263 \$</b>

## Évolution de l'actif net • Exercice clos le 31 décembre 2020

	Affecté à Québec ami des aînés	Affecté à la recherche	Affecté aux immobilisations	Non affecté	Total 2020	Total 2019
<b>SOLDE AU DÉBUT</b>	- \$	205 534 \$	40 723 \$	452 146 \$	<b>698 403 \$</b>	446 140 \$
Excédent (insuffisance) des produits par rapport aux charges	(19 398) \$	5 809 \$	(14 461) \$	602 821 \$	<b>574 771 \$</b>	252 263 \$
Affectation d'origine interne	19 398 \$	320 000 \$	- \$	(339 398) \$	- \$	- \$
<b>SOLDE À LA FIN</b>	- \$	<b>531 343 \$</b>	<b>53 224 \$</b>	<b>688 607 \$</b>	<b>1 273 174 \$</b>	<b>698 403 \$</b>

## Bilan au 31 décembre 2020

ACTIF	Total 2020	Total 2019
<b>Actif à court terme</b>		
Encaisse	1 118 394 \$	651 413 \$
Placements temporaires	491 852 \$	413 902 \$
Créance	120 725 \$	39 662 \$
Frais payés d'avance	5 628 \$	11 437 \$
<b>Total à court terme</b>	<b>1 736 599 \$</b>	<b>1 116 414 \$</b>
Fonds communs de placements	73 824 \$	73 788 \$
Immobilisations corporelles	37 334 \$	40 723 \$
Actif incorporel	15 890 \$	-
<b>Total Actif</b>	<b>1 863 647 \$</b>	<b>1 230 925 \$</b>

PASSIF	Total 2020	Total 2019
<b>Passif à court terme</b>		
Fournisseurs et frais courus	135 778 \$	136 194 \$
Apports reportés	414 695 \$	396 328 \$
<b>Total Passif</b>	<b>550 473 \$</b>	<b>532 522 \$</b>
Dette à long terme	40 000 \$	-
	<b>590 473 \$</b>	<b>532 522 \$</b>
<b>Actif net</b>		
Investi en immobilisations corporelles	53 224 \$	40 723 \$
Affecté à la recherche	211 343 \$	205 534 \$
Non affecté	1 008 607 \$	452 146 \$
<b>Total Actif Net</b>	<b>1 273 174 \$</b>	<b>698 403 \$</b>
<b>Passif et actif net</b>	<b>1 863 647 \$</b>	<b>1 230 925 \$</b>

# Au service de la communauté Parkinson

Pour réaliser sa mission, Parkinson Québec s'appuie sur une équipe de bénévoles et de professionnels engagés. Ils sont unis par le désir de partager leur expertise et de contribuer à faire de Parkinson Québec, une organisation reconnue, crédible, compétente et répondant aux besoins de la communauté.

## Conseil d'administration

### Exécutif

**Paul F. Dupré**, président  
(départ en cours de mandat : mars 2020)

**Stéphanie Proulx**, présidente  
(début de mandat : juin 2020)  
(début de présidence : septembre 2020)

**Gérald Bouffard**, trésorier  
(fin du mandat vice-présidence : septembre 2020)

**André Lemelin**, vice-président et secrétaire  
(début de mandat : juin 2020)  
(début du mandat de la vice-présidence et de secrétaire : septembre 2020)

**Jean Lamothe**, vice-président 2  
(début de mandat : juin 2020)  
(début de mandat vice-présidence 2 : septembre 2020)

**Gérard Tardif**, trésorier  
(fin de mandat : juin 2020)

**Mélanie Grenier**, secrétaire  
(fin de mandat secrétaire : septembre 2020)

### Administrateurs

**Daniel Cauchon**

**Gabriel Demers**

**Florent Durieux**

**Michel Ranger**  
(fin de mandat : juin 2020)

**Nadia Smaili**

**Lyne Tremblay**

**Katia Aubin**

**Julie Henrichon**

**Edmond Chow**  
(fin de mandat : juin 2020)

**Antoine Brylowski**  
(fin mandat : juin 2020)

**Joseph Bartlett**  
(démission : 4 mars 2020)

## Comités du conseil d'administration

Les membres du conseil d'administration participent à la saine gestion de l'organisation en siégeant à de nombreux comités. Des personnes externes au CA contribuent également aux comités pour leur expertise, notamment :

- **Jacques Forest**
- **Guy Gélinau**
- **Michel Tremblay**

## Comités

Comité d'Audit

Comité de recrutement et de mise en candidature

Comité de gouvernance et ressources humaines

Comité d'initiatives stratégiques

Comité aviseur du FQRP

Comité organisateur du Défi Vélo

Comité campagne Unisson

Comité consultatif en philanthropie

## Comité Unisson

Pierre Adam

Mireille Fontaine

Julie Moisan

Caroline Van Der Meer

Emmanuelle Demers

Jasmin Uthoff

Bertrand Cesvet

## Comité Défi Vélo

Alain Champagne

Nicolas Carbonneau

Yannick Perreault

Anne McIsaac

Jacynthe Imbeault-Tétreault

Richard Gélinas

Valentina MADDALENA

Valérie Kabis



## Équipe de permanence

**Nicole Charpentier,**  
directrice générale

**Josée Ouellette,**  
adjointe à la direction

**Pascale St-Denis,**  
secrétaire-réceptionniste (en congé)

**Diane Beausoleil,**  
secrétaire-réceptionniste  
(en remplacement) (fin de mandat: juin 2020)

**Lydie Buron,**  
secrétaire réceptionniste en remplacement  
(en remplacement) (fin de mandat mars 2020)

**Renée Turgeon,**  
administration et comptabilité

**Charlotte Bichon,**  
conseillère principale marketing  
et communications (en congé)

**Gaëlle Le Duc,**  
conseillère principale marketing et communications  
(en remplacement) (début de mandat: janvier 2020)

**Khalil Guliwala,**  
directeur du développement des revenus  
(fin de mandat: juin 2020)

**Amina Kalache,**  
directrices dons majeurs  
(début de mandat: juillet 2020)

**Lynne Dupuis,**  
conseillère aux événements et  
partenariats philanthropiques

**Romain Rigal,**  
directeur, programmes et services

**Rehnuma Kamal,**  
agente au développement des services

**Annie Turcot,**  
coordonnatrice au développement des réseaux

**Cynthia Daou,**  
chefe de produit  
(début de mandat: octobre 2020)

**Carla Reyes,**  
agente au développement de la communauté  
(fin de mandat: septembre 2020)

**Chantal Bourrassa,**  
coordonnatrice régionale bureau régional  
Cœur des Laurentides  
(fin de mandat: octobre 2020)

**Melissa Gaglietta,**  
spécialiste marketing digital  
(début de mandat: décembre 2020)



# NOS PARTENAIRES

Parkinson Québec est un organisme résolument **engagé vers l'innovation et vise l'excellence** pour devenir un partenaire stratégique de la recherche, de la défense des droits, de l'éducation et du soutien des personnes vivant avec la maladie de Parkinson.

Si nous arrivons à relever année après année nos défis et à inscrire notre mission dans le long terme, c'est grâce à l'implication de partenaires corporatifs et des donateurs qui mobilisent leurs réseaux et leurs ressources financières au profit de Parkinson Québec. Merci à tous!

## UN GRAND MERCI À NOS PARTENAIRES

### Partenaires visionnaires: **50 000 \$ ET PLUS**

Fondation famille  
Claude Sauriol

Fondation du  
Grand Montréal

J.S.V.B Investment Inc.

Ministère de la santé  
et des Services sociaux

Ministère responsable  
des Aînés et des  
Proches aidants

Mme Ghislaine  
Saucier van-Berkom

M. J. Sébastien  
van-Berkom

M. Michel Saucier

Succession  
Theresa Marczona

Succession  
Yoland Jobin

### Partenaires du pouvoir d'agir: **10 000 \$ ET PLUS**

Agence du revenu  
du Canada

Alex Nevsky inc.

Appui national,  
Société de Gestion pour  
les proches aidants

Bitumar

Fondation André Gauthier

Fondation Eric T. Webster

Fondation familiale  
Claudine et Stephen  
Bronfman

Fondation Guy Laliberté

Fondation  
Henrichon Goulet

Fondation J.A. DeSève

Fondation Marisa

Fonds Pierre Pomerleau

Fondation RBC

Le Groupe Jean Coutu  
(PJC) Inc.

Ministère de la santé et  
des Services sociaux

Paladin Labs Inc.

Parkinson Québec  
Basses-Laurentides

Pro Doc Ltée

Sid Lee

TFI International

Valeo Pharma

## Partenaires du pouvoir d'agir: 5 000 \$ ET PLUS

AbbVie	Fondation famille Marc Thériault	Lemay et associés	Succession Jeannine Cloutier
Anne-Marie and Mitch Garber Family Foundation	Fondation Luc Maurice	Les Vêtements Utility Inc.	Succession Véronique Loof
Apotex	Fondation Mathieu Sabourin	Louis Caillé	Teva Canada Ltée
Banque Nationale	Fondation McConnell	Métro Inc.	UCB Canada Inc.
Centraide Laurentides	Fondation Norman Fortier	Pharmascience Inc.	
DFK Stratégies conseils inc.	IBM Canada Ltée	Sandoz Canada	
		SANIMAX san Inc.	

## Partenaires du pouvoir d'agir: 1 000 \$ ET PLUS

9298-6850 Québec Inc.	Fondation de la famille Beaulieu	Julie-Anne Petrilli	Raymond Royer
Alain Champagne	Fondation Denise et Robert Gibelleau	Fonds DHP	Revenu Québec
André Charron	Fondation Frontenac - Fonds Jean La Couture	J.V. Raymond Cyr	Sail Plein Air Inc.
Andrée Sauvageau Mercure	Fondation Frontenac - Fonds Normand Pépin	Les Entreprises Bourget	Société de bienfaisance Marie-Soleil & Jonathan Inc.
Antonin Vallières	Fondation Jean-Luc Gravel et Brigitte Breton	L'Oréal Canada	Société de développement Angus
Agence du revenu du Canada	Fondation Lise et Richard Fortin	Louise Breber	Société des Alcools du Québec (SAQ)
Arnaldo Iannetti	Fortier D'amour Goyette	Louise Proulx-Rivard	Succession John Howick
Bruce Kent Group RBC Dominion Securities Inc.	Francis Pomerleau	Luc Sabbatini	Succession Margaret C Robinson
Caisse de bienfaisance des employés et retraités du CN	Gestion d'achats RAM Inc.	Lyne Dubé	Succession Paulette A Galipeau
Chevaliers de Colomb	Gestion Deloitte s.e.c.	Marcel Dubé	Sunovion Pharmaceuticals Canada Inc.
Chris Arsenault	Grégoire & Bertrand CPA inc.	McGill Students for Parkinson's	Stéphanie Proulx
CIBC World Markets inc.	Guy Côté	Michel Lajoie	Stingray
Coop SORE	Guy Dufort	Nicolas Brunet	Tangerine Software
Cong. des Filles de la Providence	Jacques Therriault	Optimé	The Pointe-Claire Oldtimers
Daniel Fortier	Jamp Pharma Corporation	Pauline Badeau	
Épicerie Marion et Fils	Jean-Francois Bouchard	PepsiCo Breuvages Canada	
Fasken Martineau	Jean-Marc Thibodeau	Philippe Meunier	
Fièra Dette Privée inc.		Pierre Simard	
		Powder Corporation du Canada	
		Produits Kruger	



Chez Parkinson Québec, nous croyons que les gens vivant avec le Parkinson ne devraient pas avoir à faire face à la maladie seuls.

Bien accompagnés, ils peuvent maintenir une qualité de vie satisfaisante et continuer de s'accomplir dans différentes sphères de leur vie.

Ensemble, en joignant nos forces, nous révélons le vrai pouvoir de l'accompagnement et ses effets au quotidien.

P A R  
K  N  
S O N  
QUÉBEC

#seuleensemble

1 800 720.1307

[PARKINSONQUEBEC.CA](http://PARKINSONQUEBEC.CA)