



Rapport  
annuel 2021



P A R  
K ï N  
S O N

QUÉBEC





# PRÈS DE VOUS



## Légende

- 1 Abitibi-Témiscamingue  
**ROUYN-NORANDA**
- 2 Bas-Saint-Laurent  
**RIMOUSKI**
- 3 Centre-du-Québec – Mauricie  
**TROIS-RIVIÈRES**
- 4 Chaudière-Appalaches  
**VILLE DE QUÉBEC**
- 5 Côte-Nord  
**SEPT-ÎLES**
- 6 Estrie  
**SHERBROOKE**
- 7 Montréal-Laval  
**MONTRÉAL**
- 8 Outaouais  
**GATINEAU**
- 9 Saguenay–Lac-Saint-Jean  
**CHICOUTIMI**



## Témoignage

**Mon nom est Paule Fortier, je réside à Saint-Eustache et je vis avec la maladie de Parkinson depuis 2015.**

Ça fait déjà plusieurs années, mais les symptômes sont demeurés légers pendant longtemps. Ce n'est pas visible, mais ça fait son chemin quand même. Je continue d'être active au niveau physique et social, ce qui fait que la maladie progresse lentement.

**Grâce à Parkinson Basses-Laurentides, j'ai pu suivre en 2021 des cours virtuels de yoga, de dessin, de chant et de danse, tous destinés à me permettre de conserver ma coordination, souplesse et équilibre.**

**Ce sont des activités que je n'avais jamais pratiquées, mais surtout, je ne connaissais personne qui, comme moi, avait la maladie de Parkinson. J'ai donc connu de nouveaux amis. Le soutien reçu par Parkinson Québec m'a grandement aidé dans mon parcours à la suite de mon diagnostic.**

C'est pour venir en aide à Parkinson Québec et ses membres que mon fils, Daniel Inoué, a parcouru le pays à vélo, de Black Creek, Colombie-Britannique à Saint-Eustache, à l'automne 2021. Daniel s'est associé au Défi Vélo et a réussi à amasser plus de 7 000 \$ pour la cause.

Je vis dans le présent le plus possible, mais je sais que c'est une maladie dégénérative. Je m'inquiète de la charge que je peux devenir pour mes proches. Pour traverser cette épreuve, nous avons besoin du soutien de nos proches. Je suis très reconnaissante du défi qu'à relevé mon fils, c'est tout un accomplissement qu'il a réalisé. Quand je l'ai vu arriver début novembre (après avoir pédalé plus de 5 000 km), je n'y croyais pas!

*Paule Fortier*

# MOT DU PRÉSIDENT




## Une nouvelle gouverne en 2021

L'année 2021 aura donné l'opportunité à l'assemblée annuelle des membres de Parkinson Québec de se donner non seulement une nouvelle gouvernance, mais également un nouveau mode de fonctionnement. **Basé sur une étroite collaboration avec ses neuf partenaires régionaux, Parkinson Québec désire, par l'intermédiaire de ses organismes partenaires, se rapprocher des régions et orchestrer le développement des services et programmes, dans un contexte de coopération et de complémentarité.** L'objectif principal de ce nouveau mode de fonctionnement est d'éviter les dédoublements d'efforts et l'intervention en silo qui sont malheureusement trop présents dans les organismes à vocation provinciale.

Tout ceci a pour but de mieux rejoindre, dans leurs milieux respectifs, les personnes atteintes de la maladie de Parkinson et leurs proches. Un tel rapprochement ne peut qu'être bénéfique à plusieurs égards et principalement pour bonifier l'offre de services offerte aux personnes atteintes et également pour les proches aidants, qui sont d'un support inestimable pour les personnes atteintes de la maladie. En cette période d'isolement occasionnée par la pandémie il est primordial pour ces dernières de garder contact et de favoriser les échanges dans leur milieu respectif.

Un autre motif, qui guide l'implantation ce nouveau mode de fonctionnement, est la recherche d'une meilleure synergie. **Nous nous devons en tant qu'organisme dédié aux personnes atteintes de la maladie de Parkinson, de développer une complémentarité efficace entre Parkinson Québec et l'ensemble de ses partenaires régionaux incorporés.** En s'inspirant de toute cette expertise et en la partageant efficacement, nous serons en mesure non seulement de mieux connaître les besoins des personnes atteintes de la maladie, mais également de répondre plus adéquatement aux attentes de ces personnes qui sont la raison d'être de Parkinson Québec et de ses partenaires régionaux incorporés.

Comme vous le constaterez dans ce rapport annuel, nous avons intégré une brève présentation de chacun des partenaires régionaux. Ce tableau descriptif donne un bref aperçu des services et des activités réalisés par l'ensemble de nos partenaires. Un nouveau partenaire régional, Parkinson Côte-Nord, s'est joint à nous en 2021. Cet ajout permettra de bonifier l'offre de services dans cette région et nous le souhaitons tous, de rejoindre un plus grand nombre de personnes atteintes de la maladie. Nous souhaitons la plus cordiale des bienvenues à Parkinson Côte-Nord et l'assurons de notre entière collaboration.



La présence et la participation accrue des partenaires régionaux nous aidera évidemment à bonifier un réseau déjà fort actif dans les principales régions du Québec. Cependant, nous devons apporter une attention particulière et faire en sorte, que les personnes résidant dans des régions non desservies puissent bénéficier d'une aide et d'un support personnalisés. Pour ce faire nous entendons favoriser le développement de partenaires et ainsi s'assurer de rejoindre le plus grand nombre de personnes atteintes dans leur propre milieu.

Au cours de la présente année le Gouvernement du Québec a reconnu la maladie de Parkinson comme une maladie professionnelle. Suite à la modernisation de la Loi sur la santé et la sécurité du travail et la Loi sur les accidents de travail et les maladies professionnelles, l'État Québécois reconnaît maintenant le préjudice causé aux personnes exposées aux pesticides et qui ont développé la maladie de Parkinson. Dans cette foulée Parkinson Québec a déployé des efforts auprès de ses partenaires et de différents publics cibles, dont les professionnels de la santé, afin de bien les informer du processus à suivre, pour faire une réclamation professionnelle à la CNESST. À cet égard vous trouverez l'ensemble de ces informations sur le site internet de Parkinson Québec.

La réalisation de notre mission et de nos activités de bienfaisance que sont le financement de la recherche, la défense des droits, l'éducation et l'information et les services de proximité, repose sur l'appui, le support et la confiance de nombreux bénévoles et donateurs. Encore cette année nous avons bénéficié de leur appui et nous tenons à les remercier chaleureusement. À titre d'exemple nous tenons à remercier M. Alain Champagne président du Groupe Jean Coutu et les membres du comité organisateur de la 11<sup>e</sup> édition du Défi Vélo qui ont permis de dépasser l'objectif initial de 200 000\$. Cet exploit, réalisé par l'intermédiaire d'une formule virtuelle, est vraiment à souligner et nos remerciements

témoignent ici de notre grande appréciation.

Nous nous devons de reconnaître la contribution exceptionnelle de certains donateurs, qui ont permis à Parkinson Québec de concrétiser un volet important de sa mission et par le fait même de financer le développement de la recherche sur cette maladie. Les contributions exceptionnelles de Mme Ghislaine Saucier, M. J. Sébastien van Berkomp et M. Michel Saucier auront permis au cours des 10 dernières années non seulement de constituer un fonds spécifiquement dédié au financement de la recherche, mais surtout de financer nombreux projets de recherche et de motiver plusieurs donateurs à faire de même.

Toutes ces réalisations sont le résultat des efforts combinés d'un grand nombre de bénévoles qui quotidiennement donnent de leur temps et de leur compétence pour assurer une saine gouvernance de notre organisme. **Nous tenons à remercier tous les membres de Parkinson Québec pour leur confiance et pour leur engagement envers la cause des personnes atteintes de la maladie de Parkinson. Des remerciements également à tous les membres du Conseil d'administration pour leur appui indéfectible et leur support constant dans l'actualisation de cette nouvelle gouvernance. Sans vous tout cela ne serait possible.**



**Daniel Cauchon**

Président



# MISSION ET VISION

---

## Notre mission

---

Viser l'excellence au chapitre de la recherche, de la défense des droits, de l'éducation et du soutien des personnes vivant avec la maladie de Parkinson.

---

## Notre vision

---

Une vie meilleure pour les personnes vivant avec la maladie de Parkinson aujourd'hui. Un monde sans la maladie de Parkinson demain.

---

## Les 4 volets Parkinson Québec

---

Les quatre volets de la mission qui s'adressent aux personnes atteintes et leurs proches aidants sont les suivants:



**Soutien à  
la recherche**



**Défense  
des droits**



**Information  
et éducation**



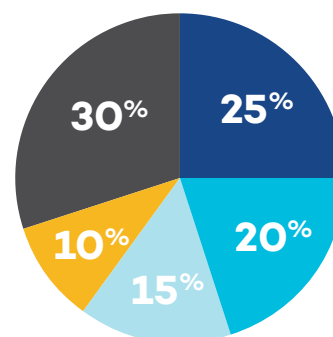
**Soutien**

# OÙ VONT VOS DONNS ?

Parkinson Québec assume des frais d'administration de 14%.

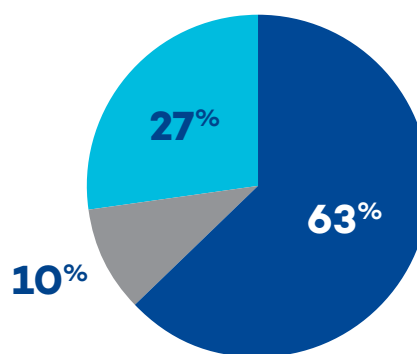
Ses revenus nets sont investis dans les différents volets de sa mission.

Façons de contribuer



- 25% Campagnes annuelles
- 20% Dons dédiés à la recherche
- 15% Événements-bénéfice
- 10% Dons majeurs et planifiés
- 30% Subventions gouvernementales

Investis de la façon suivante



- 63% Services à la communauté (soutien, information et éducation)
- 10% Sensibilisation et visibilité
- 27% Financement de la recherche

# SOUTIEN DE PROXIMITÉ

## Abitibi-Témiscamingue

### Mission

Notre mission est d'assurer un des meilleurs services aux personnes atteintes et à leurs proches aidants, à partir du conseil d'administration, en passant par chacun de nos cinq GES (Groupes d'entraide et de soutien) implantés dans chaque territoire de MRC que compte notre région.

### Population et PAMP

Il y a 147 909 habitants en Abitibi-Témiscamingue, et une estimation d'environ 200 PAMP.

### Projets phares de l'année 2021

Le Parcours Parkinson a été remplacé par une sollicitation postale et par contacts de personne à personne. Nous avons également organisé une vente de gâteaux aux fruits par contacts personnels, et via l'aide de certains commerces.

### Coordonnées

Case postale 204,  
Rouyn-Noranda (Québec) J9X 5C3

**T** 819 880-1425

## Bas-Saint-Laurent

### Mission

Incorporé depuis juillet 2002 et enregistré comme organisme de bienfaisance auprès de l'Agence du revenu du Canada, Parkinson Bas-Saint-Laurent s'engage à œuvrer au mieux-être des personnes confrontées à la maladie de Parkinson et à celui de leurs proches, à défendre leurs droits, à stimuler l'entraide, à fournir soutien et information, à offrir l'accès à des activités contribuant au maintien de la santé et à sensibiliser le public à la cause.

### Population et PAMP

Avec une population oscillant autour de 200 000 habitants, le territoire sur lequel œuvre Parkinson Bas-Saint-Laurent est vaste et peu densément peuplé. Selon une estimation, il y aurait près de 800 personnes atteintes de la maladie de Parkinson dans la région.

### Projets phares de l'année 2021

Le samedi 18 septembre 2021 avait lieu la 6<sup>e</sup> édition du Parcours Parkinson au Bas-Saint-Laurent. Une marche symbolique d'une vingtaine de personnes, à distance les unes des autres, a eu lieu au Parc Beauséjour pour clore l'événement. Parkinson Bas-Saint-Laurent tient à remercier les 340 participants, donateurs, bénévoles et entreprises solidaires qui ont fait de cette édition une belle réussite.

### Coordonnées

97-180, de l'Évêché Ouest  
Rimouski (Québec) G5L 4H9

**T** 418 722-0600



## Centre-du-Québec - Mauricie (PCQM)

### Mission

PCQM est un organisme sans but lucratif qui a pour mission d'accueillir, d'aider et d'accompagner les personnes atteintes de la maladie de Parkinson, leur famille et les proches aidants par une offre de services diversifiée, des activités d'information et de formation dans le but de briser l'isolement social, de maintenir et d'améliorer la qualité de vie. Les services aux groupes proches aidants (PA) sont aussi importants que pour les PAMP.

### Population et PAMP

La population totale pour ces deux régions est de 520 434 habitants. Il y a environ 1900 PAMP, dont 661 membres étaient actifs en 2021.

### Projets phares de l'année 2021

Planification stratégique 2022-2027, et développement des services virtuels qui seront dorénavant intégrés dans notre offre de services post-COVID.

### Coordonnées

30-10, rue Duplessis  
Trois-Rivières (Québec) G8T 9T4

T 819 693-1287

## Côte-Nord

### Mission

Parkinson Côte-Nord est le dernier groupe de soutien aux personnes atteintes de la maladie à rejoindre Parkinson Québec, à l'instar des sept autres régions. Il a été officiellement enregistré le 9 février 2021 au Registraire des entreprises du Québec. Un Conseil d'administration composé de quatre personnes, dont une neurologue, assure la gouvernance du regroupement.

### Population et PAMP

La Côte-Nord a une population évaluée en 2020 à 90 529 habitants. Compte tenu des caractéristiques géographiques de la région, Parkinson Côte-Nord concentre ses activités à Sept-Îles.

### Projets phares de l'année 2021

L'organisme offre à ses membres des activités adaptées visant le maintien et le développement du bien-être physique et mental : programmes d'exercices physiques, séances d'information (conférences, webinaires), ateliers de formation animés par des ressources spécialisées ainsi que des rencontres de discussions et de partage de vécu.

### Coordonnées

T 418 960-2290

parkinsoncotenord@gmail.com

# SOUTIEN DE PROXIMITÉ

## Estrie

### Mission

Parkinson Estrie a pour but d'améliorer la qualité de vie des personnes atteintes de la maladie de Parkinson dans la région ainsi que de leurs proches aidants et leur famille. Notre vision est d'être la ressource régionale reconnue et privilégiée par les personnes atteintes, par leurs proches aidants, par les organismes et le réseau de la santé et des services sociaux.

### Population et PAMP

La population en Estrie est de 499 197 habitants, et Parkinson Estrie comprend actuellement 354 membres vivant avec la maladie de Parkinson et de proches aidants.

### Projets phares de l'année 2021

Puisque la pandémie ne permettait pas encore de nous réunir pour la traditionnelle marche autour du lac des Nations, Parkinson Estrie a quand même tenu à remercier ses donateurs le 11 septembre dernier lors du spectacle de Guillaume Lafond au ciné-parc Orford. Sous la présidence d'honneur de Nancy Bogus, près de 150 personnes sont venues assister à cet événement.

### Coordonnées

300, rue du Conseil, Local 333  
Sherbrooke (Québec) J1G 1J4

T 819 239-6232

## Montréal-Laval

### Mission

Parkinson Montréal-Laval a pour mission le mieux-être des personnes confrontées à la maladie de Parkinson et leurs proches par une offre de service de proximité, gratuits et bilingues, de même que par l'offre d'information et de soutien psychosocial.

### Population et PAMP

La population combinée des deux villes de Montréal et Laval représente plus de 2 500 000 habitants. Nos adhésions en 2021 dépassent les 700 membres (par membre nous entendons toutes personnes qui utilisent nos services ou qui participent à nos activités).

### Projets phares de l'année 2021

Projet Tandem: TANDEM est un programme de jumelage entre deux personnes vivant avec la maladie de Parkinson. Le principe? Mettre en contact deux personnes désireuses de partager leur expérience, d'apprendre de l'autre et de développer des nouvelles idées pour mieux vivre avec la maladie.

---

Nous avons donné la conférence Démystifier la maladie de Parkinson une dizaine de fois tant en présentiel que par Zoom en 2021.

---

Notre Parcours parkinson 2021 a été un succès. Nous avons opté pour une formule hybride, qui respectait toutes les mesures sanitaires. C'est plus d'une centaine de personnes qui nous ont ainsi permis de récolter plus de 25 000 \$.

---

### Coordonnées

560, rue Ontario Est  
Montréal (Québec) H3A 1B9

T 514 868-0597

## Outaouais

### Mission

Parkinson Outaouais a pour but d'améliorer la qualité de vie des personnes atteintes de Parkinson dans la région de l'Outaouais ainsi que de leurs proches aidants.

### Population et PAMP

Parkinson Outaouais dessert la grande région de l'Outaouais qui est composée de la Ville de Gatineau et de 4 MRC: population totale de 404 265 habitants. Parkinson Outaouais rejoint environ 350 personnes touchées par la maladie (personnes atteintes et proches aidants).

### Projets phares de l'année 2021

L'augmentation du financement récurrent du PSOC, a permis d'embaucher une première direction générale et la subvention (non récurrente) d'emploi Québec a aussi permis l'embauche de l'agent communautaire pour une année.

Malgré les défis des deux dernières années, nous avons maintenu une programmation variée tout en s'adaptant aux nouvelles réalités, notamment les activités virtuelles.

Le Parcours Parkinson et la vente de gâteaux ont été des réussites avec près de 40 000 \$ amassés.

### Coordonnées

80, rue de Sérignan  
Gatineau (Québec) J8V 3T9

T 819 360-6050

## Région Québec

### Chaudières-Appalaches (PRQCA)

### Mission

Pour réaliser sa mission, PRQCA compte sur le soutien d'une équipe de permanence comprenant une coordonnatrice, une adjointe administrative, et deux intervenantes sociales, d'un CA composé de 13 membres, et d'une dizaine de bénévoles

En 2021, le CA a défini une politique d'investissements à court et moyen terme visant le maintien, le développement et/ou la consolidation des projets suivants :

- a) Développement en Chaudière-Appalaches;
- b) Plan d'activité global;
- c) Attribution de bourses d'études universitaires;
- d) Financement du service de physiothérapie à domicile et;
- e) Exploration des possibilités de relocalisation de nos locaux dans un lieu regroupant aussi d'autres organismes communautaires.

### Population et PAMP

La région de Chaudières-Appalaches comprend 432 782 habitants, et la Capitale Nationale 757 065 habitants. Selon les données de l'INSPQ, il y avait en 2016, 2820 PAMP au total dans les deux régions.

### Projets phares de l'année 2021

Nous avons organisé des activités physiques et artistiques, des conférences mensuelles, des groupes de soutien, des services de physiothérapie à domicile et bien entendu notre service PAÉO (Parkinson-Accueil-Évaluation-Orientation).

Le Parcours Parkinson 2021 a vu 218 participants qui ont marché pour la cause.

### Coordonnées

245, rue Soumande, Bureau 218  
Québec (Québec) G1M 3H6

T 418 527-0075

# SOUTIEN DE PROXIMITÉ

## Saguenay–Lac-Saint-Jean

### Mission

Faire connaître la maladie de Parkinson et inciter les PAMP à prendre du pouvoir sur leur vie et à adopter les comportements et les habitudes de vie susceptibles de favoriser leur autonomie fonctionnelle et cognitive;

Faire connaître les différents services et ressources;

Réduire l'isolement social,

Sensibiliser à la condition des PAMP:  
Public et personnel du système de la santé,

Contribuer à la recherche sur la maladie,

Collaborer avec Parkinson Québec et avec les autres organismes régionaux.

### Population et PAMP

La population de la région du Saguenay–Lac-Saint-Jean est de 278 971 habitants. Le nombre de membres actuel est de 207 membres (109 PAMP, 81 PA).

### Projets phares de l'année 2021

L'organisme offre une panoplie de services tels que :

Des rencontres avec conférences sur une base mensuelle;

Des activités physiques et sociales sur une base hebdomadaire, offertes en présence ou en virtuel;

Des groupes de soutien pour les personnes atteintes, et d'autres pour les proches aidants sur une base régulière;

Des conférences et informations aux proches aidants sur une base hebdomadaire rendues possibles grâce à une subvention du programme L'APPUI;

Des déjeuners mensuels.

### Coordonnées

4-2208, rue Roussel  
Chicoutimi (Québec) G7G 1W7

T 418 973-7003





# RECHERCHE Recherche Recherche Recherche



## — 1

Parkinson Québec finance la recherche visant à faire progresser la compréhension de la maladie, le développement de thérapies prometteuses et d'interventions qui impactent positivement le quotidien de milliers de Québécois vivant avec la MP.

## 2 —

Parkinson Québec finance la relève scientifique en soutenant des projets ambitieux d'étudiants à la maîtrise, au doctorat ou au postdoctorat. Nos financements portent également sur le lancement et le soutien de jeunes chercheurs dont les programmes de recherche sont les plus prometteurs. Ainsi, nous assurons la pertinence mais aussi la pérennité des investissements réalisés.

## — 3

Parkinson Québec est une importante plateforme de diffusion des connaissances entre les chercheurs et la communauté Parkinson du Québec.

### **Nous organisons des événements (virtuels en 2021) pour :**

Tenir la communauté au courant des derniers développements de la recherche;

Favoriser les conversations entre les chercheurs et la communauté, et créer des occasions de rencontrer des chercheurs de premier plan;

Ramener les patients au cœur des investigations des chercheurs et galvaniser leur engagement pour la cause.

## **Parkinson Québec et le fonds Saucier van Berkom**

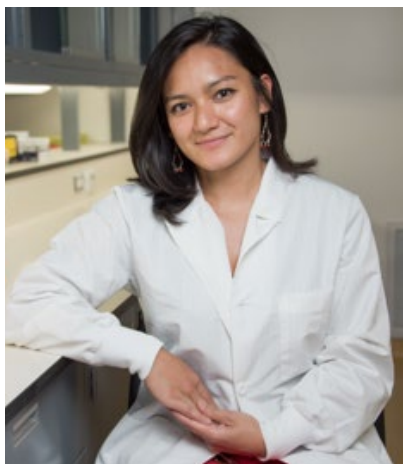
En 2012, Parkinson Québec et la famille Saucier - van Berkom ont lancé un fonds de recherche pour accélérer le rythme de la recherche afin de trouver un remède à la MP. Ce partenariat est un exemple éloquent de la façon dont les investisseurs privés et la communauté peuvent travailler ensemble afin de répondre aux besoins des personnes atteintes de la maladie de Parkinson.

Nous sommes très fiers de financer l'excellence en recherche par le biais d'une sélection évaluée par des pairs, experts dans leur domaine. Nous sommes heureux de pouvoir contribuer aux projets de recherche de dizaines de chercheurs qui tentent de mieux comprendre la maladie et contribuent ainsi à créer un monde sans maladie de Parkinson.

**En 2021, Parkinson Québec et ses partenaires ont financé 500 000 \$ dans la recherche.**

**Au total, Parkinson Québec et ses partenaires ont investi plus de 3,7 M \$ dans la recherche depuis 2016.**

## PROFIL CHERCHEUR



### Dr. Nguyen-Vi Mohamed, PhD

Dr. Nguyen-Vi Mohamed est une chercheuse postdoctorale dans le département de Neurologie et Neurochirurgie de l'Institut neurologique de Montréal et de l'Université McGill. Elle a reçu son baccalauréat et sa maîtrise de l'Université Paris V en France, avant de déménager au Canada pour faire sa thèse en biologie cellulaire et pathologies à l'Université de Montréal.

Durant sa thèse, elle s'est intéressée aux mécanismes de sécrétion de la protéine tau dans la maladie d'Alzheimer. Pour son projet post-doctoral, soutenu par le Fonds de Recherche de la Santé du Québec (FRSQ), Parkinson Canada et maintenant Parkinson Québec, elle a rejoint le laboratoire du Docteur Edward Fon. Elle étudie maintenant la pathophysiologie d'alpha-synucléine, dans des organoïdes mésencéphaliques dérivés de sang de patients ayant la maladie de Parkinson.

**« Mon but est d'étudier la pathologie de l'alpha-synucléine, dans des organoïdes cérébraux mésencéphaliques humains, pour identifier les mécanismes clefs de propagation, afin de stopper le développement de la MP. Mon projet permettra de comprendre les mécanismes impliqués dans la propagation de l'alpha-synucléine et aura un impact direct sur le développement de nouvelles thérapies personnalisées, pour éradiquer la MP. »**



« Parkinson Québec remercie le ministre du Travail, de l'Emploi et de la Solidarité sociale et les membres de la Commission de l'économie et du travail d'avoir entendu la souffrance des personnes affectées par la maladie de Parkinson. »

- Romain Rigal, directeur programmes et des services chez Parkinson Québec

# DÉFENSE DES DROITS

## Enjeu :

Reconnaissance de la maladie de Parkinson comme maladie professionnelle pour les personnes exposées aux pesticides dans leur milieu professionnel.

## Historique du projet de loi 2021

### Septembre 2019

Audition à la commission parlementaire de la CAPERN

### Mars 2021

Audition à la commission parlementaire sur le projet de modification de la Loi 59 modernisant le régime de santé et sécurité au travail

### Avril 2021

Announcement du Ministre Boulet concernant l'ajout de la maladie de Parkinson à la liste des maladies professionnelles

### Septembre 2021

Adoption de la Loi 59

### Avril 2022

Date butoir pour soumettre une demande d'indemnisation

**À la suite de cette annonce majeure, Parkinson Québec a déployé des outils visant à apporter de l'information aux personnes exposées aux pesticides vivant avec la maladie de Parkinson au Québec, afin qu'elles puissent être guidées dans leurs démarches auprès de la CNESST.**

**On estime que près 300 personnes au Québec vivent avec la maladie suite à leur exposition aux pesticides.**



# ÉDUCATION & INFORMATION



**Pour obtenir l'efficacité maximale de vos médicaments, adoptez ParkiTrack.**

Exemple de page « Évaluez l'efficacité de votre médicament »

Parkinson Québec

PAR K I N S O N QUÉBEC

## ParkiTrack

Le ParkiTrack est un journal de bord développé pour améliorer les discussions entre patients et neurologues afin d'optimiser le traitement dopaminergique.

Développé en collaboration avec des experts québécois, canadiens et internationaux ainsi qu'un groupe de patients de la communauté Parkinson du Québec.

**Distribué à plus de 8 000 foyers depuis le début de l'année 2021 au Québec.**

**Adopté par 4 autres associations Parkinson au Canada.**

## Conseils de professionnels de la santé TAVIE en Mouvement

À travers un parcours virtuel, une infirmière et des couples d'expérience vous accompagnent afin de vous informer, vous guider, et surtout, vous outiller pour relever les défis associés à la maladie de Parkinson.

Ce programme rassurant et interactif compte actuellement 7 sessions. Tout pour vous aider à accéder à des ressources, résoudre des problèmes du quotidien et promouvoir votre qualité de vie.

7 sessions de capsules vidéos mettant en scène une infirmière et des couples atteints par la maladie de Parkinson.

**917 inscrits depuis le lancement en septembre 2021.**

Développé en collaboration avec Line Beaudet, Inf. PhD, CRCHUM.



**Adoptez des stratégies pour mieux vivre à deux avec le Parkinson**

TAVIE Mouvement

PAR K I N S O N QUÉBEC





## Projet Vocavie

En collaboration avec Parkinson Québec, l'école d'orthophonie et d'audiologie de l'Université de Montréal a développé des séances de stimulation vocale virtuelles baptisées « **Musculation de la voix** », lancée en 2020.

Ces séances, offrant une pratique quotidienne à de grands groupes d'utilisateurs, ont été adaptées en co-construction avec des membres de notre communauté.

Ce mode de stimulation vocale novateur a suscité l'engouement de nos membres chez Parkinson Québec, l'intérêt de la communauté scientifique et a stimulé l'entrepreneuriat social. L'OSBL Vocavie est ainsi née en 2021 et continue de développer des services novateurs pour la communauté Parkinson et d'autres populations avec un trouble de la parole en s'inspirant des apprentissages tirés du partenariat avec Parkinson Québec.

**587 participants en 2021.**

## Activités physiques en ligne

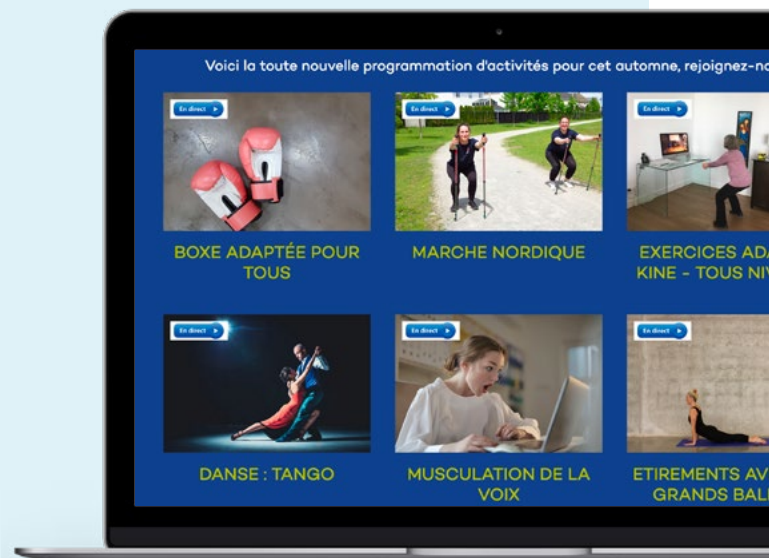
17 heures d'activités physiques disponibles en ligne gratuitement tout au long de l'année.

- Boxe;
- Étirements matinaux;
- Souplesse et mobilité;
- Activités physique niveaux 1 et 2;
- Musculation de la voix.

3 sessions de cours offertes (hiver, printemps, automne 2021): **3 194 participants sur l'année 2021.**

*« Un grand merci à toute l'équipe de musculation de la voix! J'en retire des bénéfices quotidiens et surtout je me sens supportée par des personnes bienveillantes et généreuses. »*

- Ginette



## PHILANTHROPIE

# Ensemble pour un Québec sans la maladie de Parkinson



### Défi Vélo

Pour accomplir sa mission, Parkinson Québec compte sur le soutien financier régulier d'entreprises et d'individus engagés. C'est dans cette perspective que s'est inscrite la 11<sup>e</sup> édition du Défi Vélo qui s'est déroulée du 10 juin au 13 octobre 2022 sous la présidence d'honneur de M. Alain Champagne, président du Groupe Jean Coutu et Brunet.

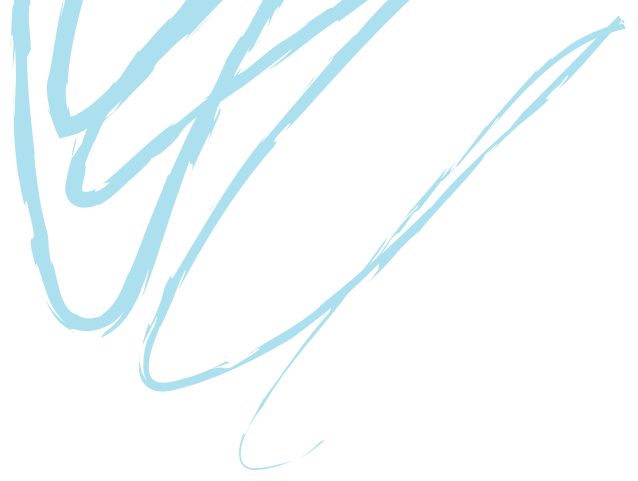
Une activité sportive en formule virtuelle pour la 2<sup>e</sup> année qui a mobilisé toute la communauté de Parkinson à travers le Québec, cela malgré une année particulièrement marquée par la pandémie du COVID-19.

**Nous sommes fiers d'avoir dépassé notre objectif en termes de levée de fonds, avec un montant amassé de 201 505 \$.**

*Mon nom est Carl Montpetit,*

J'ai été diagnostiqué de la MP en 2014, et je participe au Défi Vélo depuis 2018. Je participe car je pense qu'il est important de promouvoir l'activité physique, comme me l'a dit mon neurologue « bouge, bouge, bouge. » Mon défi a été de parcourir plus de 170 km, entre Victoriaville, ma ville d'adoption, et Montmagny, ma ville natale. Je suis pédallié de Parkinson Québec!



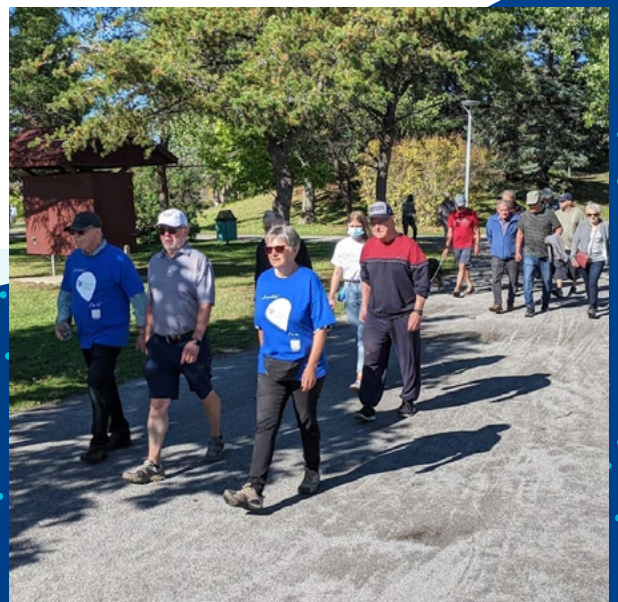


## Parcours Parkinson

*Les Parcours Parkinson représentent le plus important événement de financement entièrement voué à la maladie de Parkinson au Québec.*

Cette année, ils se sont déroulés à l'échelle provinciale du 12 au 18 septembre 2021.

Cet événement, qui se déroule à l'échelle provinciale, encourage les participants à prendre part à différentes activités physiques — marche, course, danse, etc. — dans un cadre festif et familial.



## MEMBRES DU CONSEIL D'ADMINISTRATION



**Daniel Cauchon**  
Président

Avec une expérience de plus de 30 ans dans le secteur des organismes de bienfaisance, M. Cauchon offre une expérience unique en matière de gestion et également à l'égard du développement et de l'amélioration des programmes et services.



**Lyne Tremblay**  
Vice-présidente 1

Mme Tremblay est une retraitée du monde de l'enseignement au collégial où elle a enseigné pendant plus de 25 ans en Techniques de réadaptation physique au Cégep de Chicoutimi. Elle est présidente de Parkinson Saguenay-Lac-St-Jean depuis 2018 et c'est par la physiothérapie qu'elle a décidé de donner de son temps à la cause du Parkinson.



**Jacques Huppertz**  
Vice-président 2

M. Huppertz a œuvré durant plus de 32 ans comme gestionnaire dans le réseau de la santé. En parallèle, il a siégé durant 16 ans sur différents conseils municipaux ainsi que sur divers c.a. (Caisse Desjardins et organismes communautaires). Sa conjointe ayant reçu un diagnostic de la maladie de Parkinson, ils s'impliquent dans leur organisme régional, Parkinson Estrie depuis 2015.



**Marie-France Cloutier**  
Trésorière

Mme Cloutier a œuvré à titre d'administratrice agréée au sein d'organismes sans but lucratif et charitables pendant plus de 30 ans. « Je m'implique pour cette cause depuis plus de 15 ans parce j'ai une très bonne amie qui vit avec la maladie. Les grands défis me stimulent et je souhaite pouvoir être un élément rassembleur du mouvement au Québec. »



**Linda Bambonye**  
Secrétaire

Mme Bambonye cumule plus de 30 ans d'expérience aux niveaux clinique et administratif dans le milieu infirmier et hospitalier sur le territoire montréalais.



**Gabriel Demers**  
Administrateur

M. Demers est titulaire d'un Baccalauréat en droit de l'Université de Sherbrooke. À titre de jeune professionnel, il souhaite mettre ses connaissances au profit des personnes vivant avec la maladie de Parkinson et leurs proches aidants et contribuer à cette cause qui lui tient à cœur.



**Siobhan Mullan**  
Administratrice

Mme Mullan travaille comme avocate en droit corporatif chez Blake, Cassels & Graydon S.E.N.C.R.L./s.r.l. depuis 2019 et se spécialise dans les fusions et acquisitions, les valeurs mobilières, la gouvernance d'entreprise et le droit minier.



**Nadine Labbé**  
Administratrice

Depuis plus de 20 ans, Mme Labbé occupe des postes stratégiques dans le secteur bancaire. Elle s'est jointe à la Banque Nationale en 2009, où elle a occupé des rôles clés dans différents domaines, dont les services bancaires aux particuliers. Elle est aujourd'hui vice-présidente, Solutions de financement pour les clients particuliers. Mme Labbé est titulaire d'une maîtrise en administration des affaires de l'Université de Sherbrooke et d'un baccalauréat en administration des affaires de l'UQAM.



**Marius Ménard**  
Administrateur

Après avoir obtenu une licence en droit de l'Université Laval en 1977, Me Ménard a été admis au Barreau du Québec en 1978. Il a pratiqué par la suite au contentieux de la CSN pendant 15 ans à Québec. Me Ménard est membre du conseil d'administration de Parkinson Québec depuis 2021.



**Stéphane Gendron**  
Administrateur

M. Gendron possède une formation universitaire en gestion. Il a occupé divers postes reliés à l'efficacité énergétique pour Hydro-Québec, entreprise pour laquelle il travaille toujours à titre de délégué commercial. Il est actuellement administrateur aux conseils d'administration de Parkinson Québec et de Parkinson Centre-du-Québec Mauricie depuis 2020.



## ÉQUIPE DE PERMANENCE



**Caroline Champeau**

Directrice Générale par Intérim



**Hanan Zekri**

Directrice des finances  
et administration



**Amina Kalache**

Directrice des dons majeurs



**Iris Boudier**

Directrice des communications



**Anne Beaudoin**

Administratrice Responsable de la  
ligne d'information et de soutien



**Marie-Neige Filteau**

Coordonnatrice aux événements



**Auriane Haegeman**

Adjointe à la direction



**Romain Rigal**

Directeur du développement  
des services

# ÉTATS FINANCIERS

## Résultats: Exercice clos le 31 décembre 2021

PRODUITS	2021	2020
<b>Apports</b>		
Dons	319 392 \$	435 796 \$
Fonds dédiés à la recherche	315 045 \$	295 106 \$
Legs	120 485 \$	150 309 \$
Publipostage	110 402 \$	109 468 \$
Subventions gouvernementales	724 961 \$	495 628 \$
<b>Événements spéciaux</b>	223 928 \$	493 121 \$
<b>Autres produits</b>	8 314 \$	10 418 \$
<b>Total Produit</b>	1 822 527 \$	1 989 846 \$

CHARGES	2021	2020
Collecte de fonds	183 022 \$	281 344 \$
Services à la communauté	779 663 \$	697 953 \$
Fonds de recherche	309 858 \$	289 297 \$
Administration	223 573 \$	224 369 \$
<b>Total des charges</b>	1 496 116 \$	1 492 963 \$
Excédent des produits sur les charges avant autre élément	326 411 \$	496 883 \$
<b>AUTRE ÉLÉMENT</b>		
Gain sur révision d'estimation	-\$	77 888 \$
<b>Excédent des produits sur les charges</b>	326 411 \$	574 771 \$

## Évolution de l'actif net • Exercice clos le 31 décembre 2021

	Affecté à Québec ami des aînés	Affecté à la recherche	Affecté aux immobilisations	Non affecté	Total 2021	Total 2020
<b>SOLDE AU DÉBUT</b>					1 273 174 \$	698 403 \$
Excédent (insuffisance) des produits par rapport aux charges					326 411 \$	574 771 \$
Affectation d'origine interne					-\$	-\$
<b>SOLDE À LA FIN</b>					1 599 585 \$	1 273 174 \$

## Bilan au 31 décembre 2021

ACTIF	Total 2021	Total 2020
<b>Actif à court terme</b>		
Encaisse	964 788 \$	1 118 394 \$
Placements temporaires	613 213 \$	491 852 \$
Créance	170 865 \$	120 725 \$
Frais payés d'avance	4 623 \$	5 628 \$
<b>Total à court terme</b>	<b>1 753 489 \$</b>	<b>1 736 599 \$</b>
Fonds communs de placements	308 708 \$	73 824 \$
Immobilisations corporelles	29 375 \$	37 334 \$
Actif incorporel	9 740 \$	15 890 \$
<b>Total Actif</b>	<b>2 101 312 \$</b>	<b>1 863 647 \$</b>

PASSIF	Total 2021	Total 2020
<b>Passif à court terme</b>		
Fournisseurs et frais courus	302 305 \$	135 778 \$
Apports reportés	169 422 \$	414 695 \$
<b>Total Passif</b>	<b>471 727 \$</b>	<b>550 473 \$</b>
Dette à long terme	30 000 \$	40 000 \$
	<b>501 727 \$</b>	<b>590 473 \$</b>
<b>Actif net</b>		
Investi en immobilisations corporelles	39 115 \$	53 224 \$
Affecté à la recherche	1 086 605 \$	211 343 \$
Non affecté	473 865 \$	1 008 607 \$
<b>Total Actif Net</b>	<b>1 599 585 \$</b>	<b>1 273 174 \$</b>

**Passif et actif net** 1 863 647 \$



# NOS AMBASSADEURS

Parkinson Québec tient à remercier chaleureusement tous ses ambassadeurs pour leurs généreux dons.

## UN GRAND MERCI À NOS AMBASSADEURS

Ambassadeurs visionnaires: **50 000 \$ ET PLUS**

Ministère responsable des  
Aînés et des Proches aidants

Ministère de la santé et  
des Services sociaux

M. J. Sebastian van Berkom

Mme Ghislaine Saucier van Berkom

M. Michel Saucier

Ambassadeurs du pouvoir d'agir: **10 000 \$ ET PLUS**

Caisse de dépôt et placement du Québec

Merz Pharma Canada

Oeuvre Charitable des  
Chevaliers de Colomb du Québec

Fondation Telus

Appui national

Le Groupe Jean Coutu (PJC) inc.

M. Alain Champagne

ProDoc

Succession Françoise G. Levesque

Fondation Famille Marc Theriault

Fondation Marisa

Webster Foundation, Eric T.

Parkinson Outaouais

Pharmascience

## Ambassadeurs du pouvoir d'agir: 5 000 \$ ET PLUS

---

Succession Pierrette Séguin  
CPU Design Inc.  
Mouvement Desjardins  
Pharmacie GJC- Nicolas Carbonneau  
Niché

BFL Canada  
Apotex  
Fondation Norman Fortier  
M. Louis-Marie Beaulieu

## Ambassadeurs du pouvoir d'agir: 1 000 \$ ET PLUS

---

9298-6850 Québec inc.	Fondation de la famille Beaulieu	Julie-Anne Petrilli Fonds DHP	Raymond Royer
Alain Champagne	Fondation Denise et Robert Gibelleau	J.V. Raymond Cyr	Revenu Québec
André Charron	Fondation Frontenac - Fonds Jean La Couture	Les Entreprises Bourget	Sail Plein Air Inc.
Andrée Sauvageau Mercure	Fondation Frontenac - Fonds Normand Pépin	L'Oréal Canada	Société de bienfaisance Marie-Soleil & Jonathan inc.
Antonin Vallières	Fondation Jean-Luc Gravel et Brigitte Breton	Louise Breber	Société de développement Angus
Agence du revenu du Canada	Fondation Lise et Richard Fortin	Louise Proulx-Rivard	Société des Alcools du Québec (SAQ)
Arnaldo Iannetti	Fortier D'amour Goyette	Luc Sabbatini	Succession John Howick
Bruce Kent Group RBC Dominion Securities inc.	Francis Pomerleau	Lyne Dubé	Succession Margaret C Robinson
Caisse de bienfaisance des employés et retraités du CN	Gestion d'achats RAM inc.	Marcel Dubé	Succession Paulette A Galipeau
Chevaliers de Colomb	Gestion Deloitte s.e.c.	McGill Students for Parkinson's	Sunovion Pharmaceuticals Canada inc.
Chris Arsenault	Grégoire & Bertrand CPA inc.	Michel Lajoie	Stéphanie Proulx
CIBC World Markets inc.	Guy Côté	Nicolas Brunet	Stringray
Coop SORE	Guy Dufort	Optimé	Tangerine Software
Cong. des Filles de la Providence	Jacques Therriault	Pauline Badeau	The Pointe-Claire Oldtimers
Daniel Fortier	Jamp Pharma Corporation	PepsiCo Breuvages Canada	
Épicerie Marion et Fils	Jean-Francois Bouchard	Philippe Meunier	
Fasken Martineau	Jean-Marc Thibodeau	Pierre Simard	
Fièra Dette Privée inc.		Pierre Simard	
		Power Corporation du Canada	
		Produits Kruger	

**P A R**  
**K ð N**  
**S O N**  
**QUÉBEC**

1 800 720.1307

**PARKINSONQUEBEC.CA**