

NO  
NS

# RAPPORT ANNUEL





p.4 **01** **NOTRE MISSION  
ET NOTRE VISION**  
Notre mission  
Mot de la Directrice générale et de la présidente  
Mot de notre porte-parole

p.6 **02** **GOUVERNANCE**  
Partenaires régionaux

p.8 **03** **STATISTIQUES**

p.9 **04** **NOS ACTIONS**  
Sensibilisation  
Information et éducation  
Recherche  
Défense des droits

p.30 **05** **PHILANTHROPIE**

p.38 **06** **PRÉSENCE SUR  
LES RÉSEAUX SOCIAUX**

p.39 **07** **ÉTATS FINANCIERS**

p.42 **08** **MEMBRES DU CONSEIL  
D'ADMINISTRATION**

p.43 **09** **L'ÉQUIPE**

# NOTRE MISSION, NOTRE VISION.



### NOTRE MISSION



Parkinson Québec informe et sensibilise sur le Parkinson, accompagne la communauté et fait la promotion de la recherche scientifique en collaboration avec ses partenaires régionaux

### NOS VALEURS



Se fondant sur la mission et la vision de l'organisme, l'équipe de Parkinson Québec place au cœur de ses actions les valeurs suivantes :

- L'ouverture
- L'engagement
- La confiance

### NOTRE VISION



Être la référence québécoise sur le Parkinson

# LA DIRECTRICE GÉNÉRALE ET LA PRÉSIDENTE

Chers membres, donateurs, partenaires et amis de Parkinson Québec, L'année 2025 a été marquante pour Parkinson Québec. Portée par une énergie renouvelée et une communauté toujours plus engagée, notre organisation a franchi d'importantes étapes témoignant de sa vitalité, de sa croissance et de la reconnaissance grandissante de sa mission à travers le Québec.

Sous la présidence de Nadine Labbé, qui a succédé à Lyne Tremblay après un travail colossal, nous avons poursuivi avec conviction la consolidation de nos actions. La signature de l'Accord 2025 marque une étape déterminante de notre parcours collectif. Cette entente renforce la collaboration entre Parkinson Québec et ses partenaires régionaux, afin d'assurer une offre de services harmonisée et complémentaire à l'échelle du Québec.

Nous avons aussi poursuivi notre mission de sensibilisation avec audace et créativité. La campagne d'affichage provinciale, visible sur les routes du Québec, et la bande dessinée Parkinson? ont contribué à faire connaître la réalité du Parkinson et à briser les tabous qui l'entourent.

Le lancement du guide interactif Naviguez ensemble s'inscrit dans cette même volonté d'agir concrètement. Cet outil novateur offre aux proches aidants un accompagnement bienveillant et accessible dans leur quotidien.

L'année a aussi été marquée par de grandes réussites collectives, dont le Défi Trek Parkinson, un tout nouvel événement qui a connu un succès remarquable, réunissant des participants passionnés et solidaires.

Sur le plan philanthropique, nous avons lancé notre première campagne majeure, avec un objectif ambitieux de 5 millions de dollars sur 5 ans pour soutenir la recherche. À ce jour, plus de 2,7 millions de dollars ont déjà été confirmés. Enfin, le premier Gala reconnaissance a permis d'honorer nos donateurs et partenaires, et de dévoiler le Ciel étoilé, une page web de reconnaissance où brillent des étoiles symbolisant celles et ceux qui font rayonner notre mission.

Merci de marcher à nos côtés dans ce grand parcours de solidarité et de transformation.



*C. Champeau*

**CAROLINE CHAMPEAU**

Directrice générale

*N. Labbé*

**NADINE LABBÉ**

Présidente

# NOTRE PORTE-PAROLE

C'est avec fierté et conviction que je poursuis, pour une deuxième année, mon rôle de porte-parole de Parkinson Québec.

Prêter ma voix à cette cause, c'est avant tout porter l'espoir. L'espoir d'un avenir où la recherche avance, où la compréhension s'élargit et où chaque personne touchée par la maladie trouve soutien et dignité.

Au fil de mon engagement, j'ai eu le privilège de côtoyer des personnes atteintes, des proches aidants et des bénévoles dont la résilience m'inspire profondément. Leur courage donne un sens concret à mon implication et me rappelle chaque jour la portée humaine de cette mission.

En 2025, j'ai eu la chance de participer à la 15<sup>e</sup> édition du Défi Vélo Parkinson, un moment vibrant d'unité et de dépassement. Cette expérience, à la fois énergisante et profondément touchante, a réaffirmé la force du collectif qui anime Parkinson Québec.

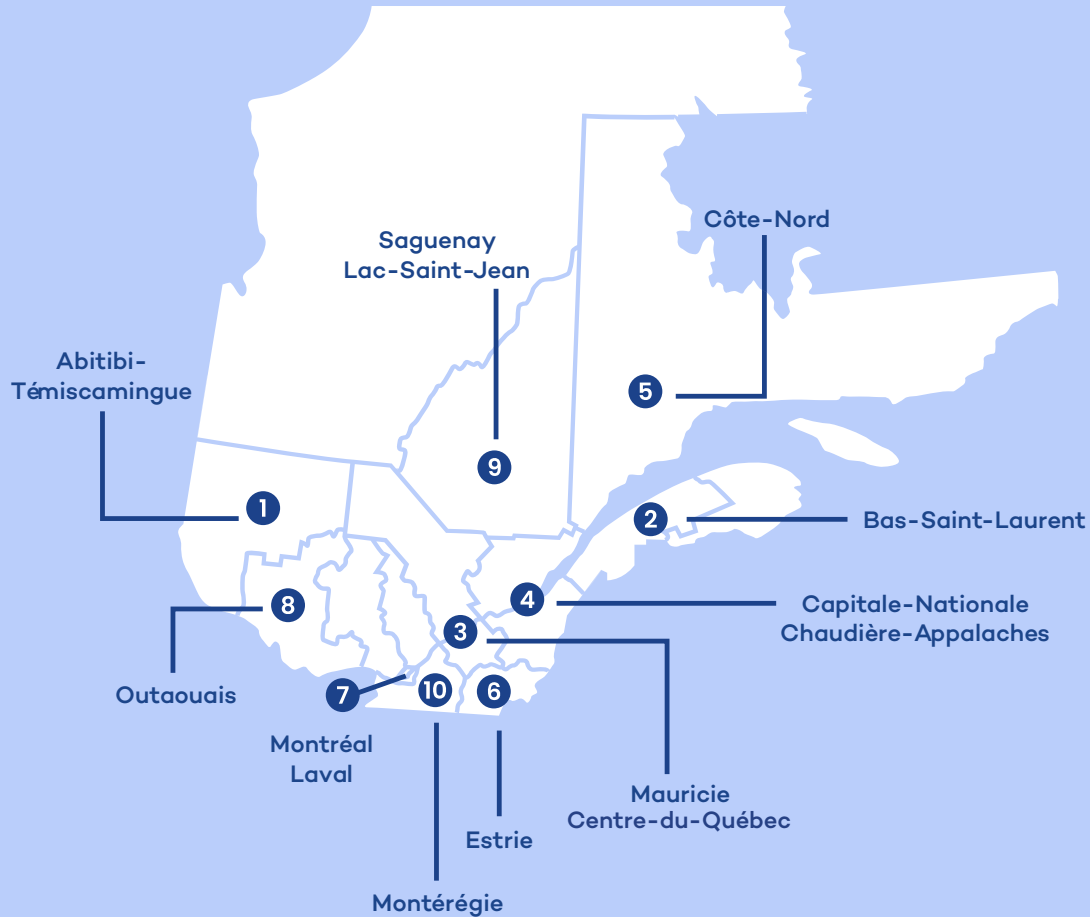
J'ai aussi eu l'honneur de prêter mon image et mon appui à la campagne majeure de l'organisme, un projet mobilisateur qui soutient la recherche et fait rayonner l'importance d'investir ensemble pour l'avenir. Si ma notoriété peut contribuer à amplifier cette voix collective, c'est un rôle que j'assume avec gratitude et sérieux.

Je demeure profondément touchée par la confiance que m'accorde Parkinson Québec et par l'élan de solidarité qui unit cette grande communauté. Ensemble, faisons vivre l'espoir et poursuivons, pas à pas, ce mouvement vers un avenir meilleur.



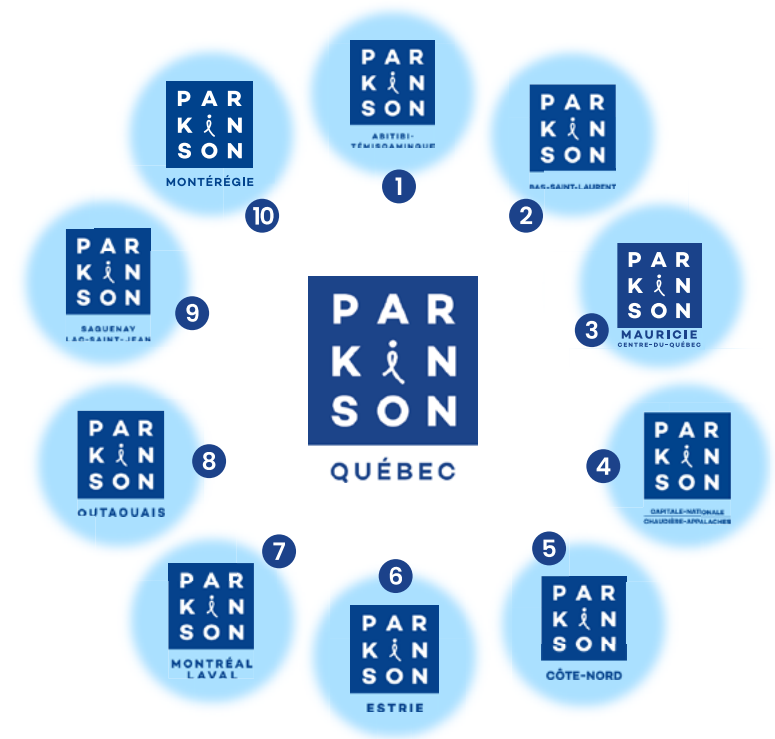
**MAGALIE LÉPINE-BLONDEAU**

Porte-parole de Parkinson Québec



## GOUVERNANCE PARTENAIRES RÉGIONAUX

Chez Parkinson Québec, nous croyons que chaque personne vivant avec la maladie de Parkinson mérite un accompagnement personnalisé, et offert près de chez elle. C'est pourquoi nos 10 partenaires régionaux jouent un rôle crucial dans notre mission. Ces organismes offrent des groupes de soutien, des activités physiques adaptées, des séances d'information et bien d'autres, visant à améliorer la qualité de vie au quotidien.



# UNE MISSION PARTAGÉE, DES ACTIONS COMPLÉMENTAIRES

**Parkinson Québec**  
agir à l'échelle provinciale



**Partenaires Régionaux**  
ancrés sur le terrain

**Conçoit et lance des campagnes de sensibilisation à l'échelle du Québec**



**Déploient les campagnes sur le terrain, et mobilisent la communauté de leur région**

**Élabore du contenu éducatif validé scientifiquement**



**Diffusent et adaptent ce contenu aux besoins de leur communauté**

**Représente les droits et influence les politiques publiques**



**Identifient et transmettent les enjeux vécus localement**

**Finance et promeut la recherche scientifique**



**Soutiennent le financement et diffusent les avancées**

**Assure la concertation et la cohérence de l'information et des services à l'échelle provinciale.**



**Offrent des services directs et activités adaptées aux personnes atteintes et à leurs proches**

## 03 - STATISTIQUES

Le nombre de personnes atteintes dans le monde dépasse actuellement les

**12**  
**MILLIONS<sup>1</sup>**



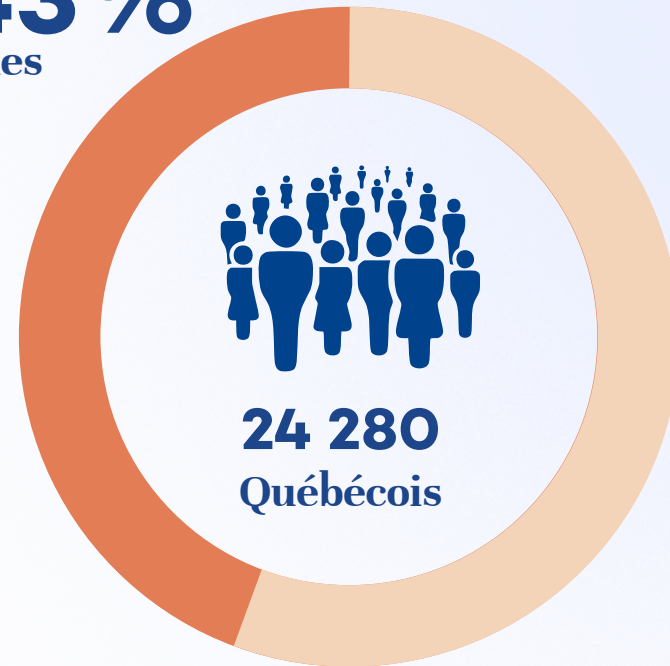
soit presque le double des projections établies il y a six ans.

**115 080**

Canadiens vivant avec la maladie de Parkinson<sup>2</sup>



**43%**  
femmes



**57%**  
hommes

### Références

- *Système canadien de surveillance des maladies chroniques. Tableau sommaire: Parkinsonisme, y compris la maladie de Parkinson, prévalence standardisée selon l'âge, pourcentage, 40 ans et plus, Canada. Consulté le 08 DEC 2025*
- *Sage Journals*

# Agir au cœur de la communauté

Parkinson Québec est enraciné dans la communauté et dans les besoins des personnes touchées par la maladie. Constitué à l'initiative du milieu et guidé par **une vie associative et démocratique active**, l'organisme oriente ses actions en fonction des besoins exprimés par la communauté.

À l'échelle du Québec, nous développons des actions complémentaires en sensibilisation, en information, en accompagnement, en recherche et en défense des droits. Cette **approche globale** vise à réduire l'isolement, à renforcer l'autonomie des personnes touchées, à soutenir le pouvoir d'agir des proches aidants, et à soulager les professionnels du réseau de la santé.

Nos actions s'inscrivent dans une démarche de **transformation sociale** visant à améliorer durablement les conditions de vie des personnes touchées et de leurs proches. L'organisme soutient **leur participation citoyenne** et contribue à l'adoption de pratiques collectives plus inclusives, notamment par l'amélioration de l'accès aux traitements, le soutien au maintien à domicile dans des conditions dignes et sécuritaires et la reconnaissance des réalités psychosociales.

À Parkinson Québec, nous avons à cœur de déployer **une action communautaire autonome**, ancrée dans la réalité des personnes touchées et tournée vers des avancées durables pour la communauté.

Les actions présentées ci-après témoignent concrètement de cet engagement et de l'impact de notre mobilisation au cœur de la communauté.

# FAITS SAILLANTS

**CAMPAGNE PUBLICITAIRE  
TÉLÉVISUELLE D'ENVERGURE**



Diffusée du 31 mars au 11 mai 2025 sur Radio-Canada, durant les heures d'écoute de grandes émissions à forte audience, dont STAT, Tout le monde en parle, Bonsoir, bonsoir!, La semaine verte, Découvertes et Le Téléjournal.



**CAMPAGNE D'AFFICHAGE  
ROUTIER PANCANADIENNE**



Avec un nouveau slogan, déployée dans plusieurs régions du Québec, incluant Montréal, Québec, Sherbrooke, Trois-Rivières et Saguenay, afin d'amplifier la visibilité de la cause dans l'espace public.



**LANCEMENT DE LA BANDE  
DESSINÉE PARKINSON?**



Un outil de sensibilisation accessible et innovant visant à démystifier la maladie et à favoriser le dialogue auprès du grand public. L'œuvre a été lancée au Salon international du livre de Québec ainsi que durant le Festival BD de Québec. Elle a reçu des critiques élogieuses dans plusieurs médias majeurs, dont Salut Bonjour, Radio-Canada Nouvelles et Journal de Montréal. La bande dessinée est désormais disponible dans l'ensemble des librairies du Québec, et également en France grâce à la collaboration avec France Parkinson.



**Sylvie Raymond**  
Cette bande dessinée nous aide à comprendre le quotidien, la façon de voir et de comprendre des Parkinsonniens. Très bien fait 😊

7 sem. J'aime Répondre Masquer

**Michelle Rivard**  
J'ai acheté une copie (20) pour chaque membre de ma famille et le dialogue entre mon conjoint et chacun d'eux a été très enrichissant. Ils étaient intimidés de poser des questions et ne comprenaient pas pourquoi parfois certains gestes semblaient simples mais si difficiles pour lui.

La BD a permis de briser l'isolement et la gêne de discuter ouvertement des défis et nombreux enjeux que vivent les Parkinsonniens. Cette BD est une idée de Génie!

7 sem. J'aime Répondre Masquer

# 04 - NOS ACTIONS

Information et éducation - Projet QADA

## OBJECTIF :

Offrir des ressources numériques accessibles, fiables et adaptées afin de soutenir les personnes vivant avec la maladie de Parkinson et leurs proches aidants.



**4 VOLETS NUMÉRIQUES DÉVELOPPÉS OU BONIFIÉS ET DÉPLOYÉS DANS TOUT LE QUÉBEC.**

**30 CONTENUS AUDIO VIDÉO CRÉÉS ET DIFFUSÉS**

**2 997 121 VISIONNEMENTS CUMULÉS SUR L'ENSEMBLE DES CONTENUS DE CE PROJET**  
(YOUTUBE, LES PLATEFORMES D'ÉCOUTE ET NOS RÉSEAUX SOCIAUX)

Balado “En quête de Dopamine”

Témoignages inspirants

Infirmière Virtuelle

Conseils d'experts

Une production bilingue qui répond aux besoins d'information et d'autogestion de la communauté Parkinson.

Des milliers de Québécois outillés pour mieux vivre avec la maladie.

Un accès équitable, sans contrainte géographique, pour toutes les régions.

Une stratégie numérique durable.



## 04 - NOS ACTIONS

Information et éducation - Projet QADA

### 75 COLLABORATEURS ET PARTENAIRES

Un projet mené en collaboration avec :

- Nos partenaires régionaux
  - Des experts cliniques
  - Des chercheurs
- Des institutions en santé et en recherche, dont le CRCHUM
  - Des entreprises québécoises
  - Des proches aidants
- Des personnes vivant avec la maladie

Leur contribution a permis de développer des contenus pertinents et ancrés dans la réalité.

**494 500 \$**

**OCTROYÉS PAR LE GOUVERNEMENT DU QUÉBEC DANS LE  
CADRE DU PROGRAMME *QUÉBEC AMI DES AÎNÉS*.**

En partenariat avec :

Québec 

## 04 - NOS ACTIONS

Information et éducation

### Webinaires généraux



inscriptions

1 804



taux de satisfaction

4.5/5



visionnements sur YouTube

+250 000



thématiques

9

## 04 - NOS ACTIONS

Information et éducation

# Webinaires psychosociaux

**8 thématiques audacieuses et fortement demandées, allant de la sexualité à la dépression, en passant par la nutrition, les troubles cognitifs et le vécu familial.**

**Impôts et Parkinson :** Maximiser vos avantages fiscaux

**Sexualité et Parkinson :** Comprendre, communiquer et s'épanouir

**Nutrition & Parkinson :** Adaptez votre alimentation à vos besoins

**Solitude et isolement :** Un défi partagé entre les personnes vivant avec Parkinson et leurs proches

- Webinaire spécial pour le mois de la sensibilisation
- Filmé en studio et diffusé en direct
- Intégration de témoignages qui illustrent les propos

**Troubles cognitifs et Parkinson :** Mieux comprendre ce symptôme

**Nouveaux traitements du Parkinson :** Focus sur la thérapie par infusion sous-cutanée

**Dépression et Parkinson :** Mieux comprendre pour mieux vivre

**Vivre le Parkinson en famille :** Outiller vos enfants et ados pour mieux faire face



## 04 - NOS ACTIONS

Information et éducation

# Naviguer Ensemble

*Développement d'un guide interactif conçu pour offrir aux proches aidants des outils fiables, accessibles et adaptés à chaque étape de leur parcours.*

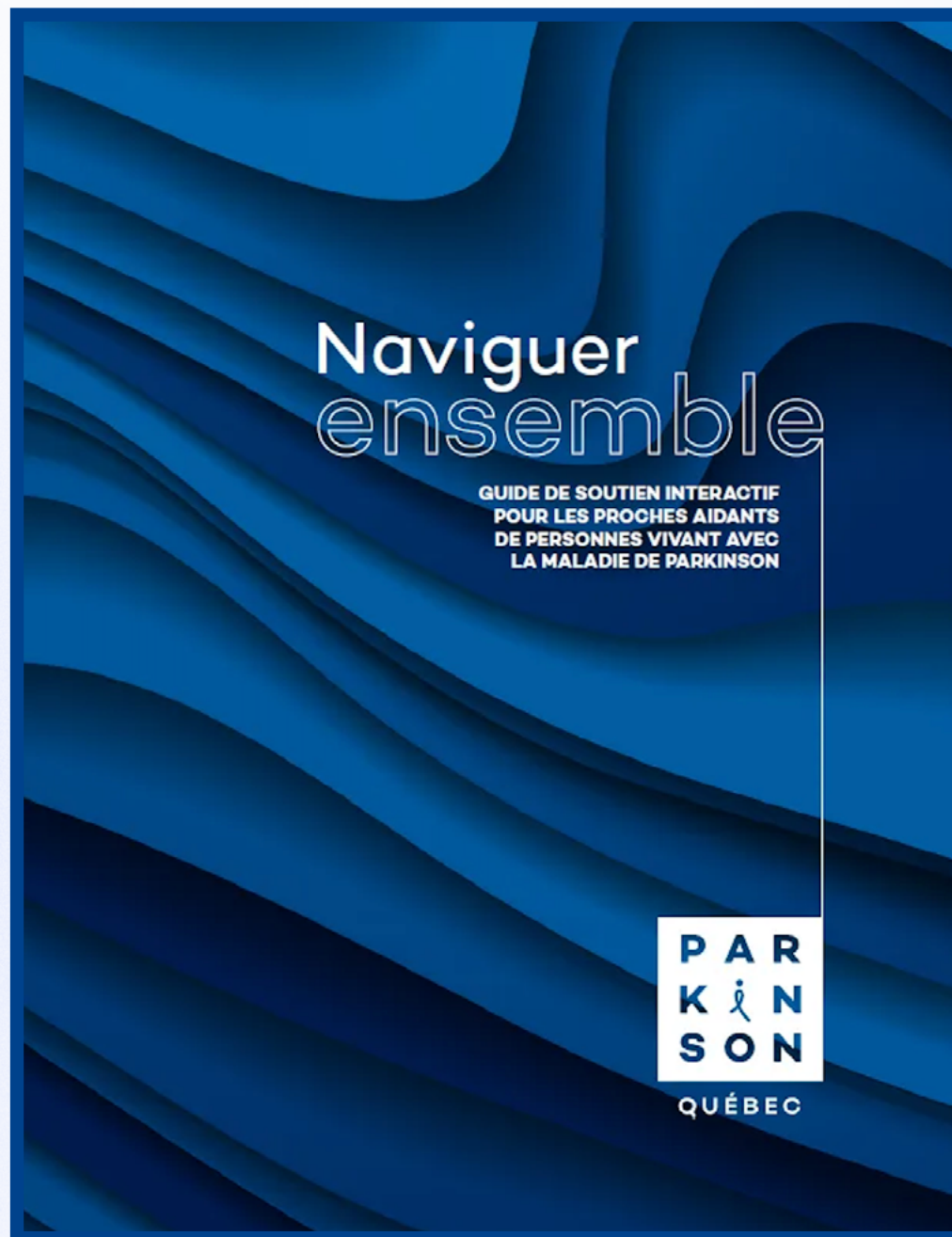
*32 spécialistes, incluant des neurologues, des neuropsychologues, des infirmières, des physiothérapeutes et des personnes proches aidantes, ont contribué à structurer et rédiger le contenu.*

**VOIR LE GUIDE**



Le guide de soutien a été réalisé grâce à la participation financière de l'Appui pour les proches aidants

**Appui**  
proches aidants



## 04 - NOS ACTIONS

Information et éducation



**UN MANUEL D'UTILISATION**



« Proches aidants de  
la maladie de Parkinson »

**UN GROUPE  
FACEBOOK PRIVÉ**



**CE QUE *NAVIGUER*  
*ENSEMBLE* COMPREND :**



**8 MODULES THÉMATIQUES**

- Comprendre la maladie de Parkinson
- Être une personne proche aidante
- Prévenir l'épuisement
- Relever les défis émotionnels liés au Parkinson
- Aider avec confiance
- Planifier les aspects légaux et financiers
- Prévoir l'avenir
- S'inspirer et inspirer



**DEUX NOUVEAUX  
TÉMOIGNAGES INSPIRANTS**

- Jean François Lanthier
- Patrick Bernier

# NOUVEAUX OUTILS D'INFORMATION



*Quatre nouveaux dépliants bilingues ont été conçus et publiés sur notre site web. Développés en réponse aux besoins exprimés par les personnes touchées, ils ont été réalisés en collaboration avec des experts et des membres de la communauté Parkinson afin d'en assurer la clarté, la pertinence et la fiabilité.*

**VOIR EN FRANÇAIS**

**VOIR EN ANGLAIS**

## 04 - NOS ACTIONS

Information

# Le guide Parkinson, relations et sexualité

*Le guide Parkinson, relations et sexualité, reconnu comme un outil de référence pour mieux comprendre et vivre les relations affectives et intimes dans le contexte de la maladie, a été traduit cette année afin d'en élargir l'accessibilité auprès de notre communauté.*

**VOIR EN ANGLAIS**

## PARKINSON, RELATIONS ET SEXUALITÉ

+  
+  
+

Mieux connaître les effets du Parkinson sur les relations et la sexualité ainsi que certaines pistes de solution.

+  
+  
+



Vous n'êtes pas seuls,  
découvrez comment  
Parkinson Québec peut  
vous aider à vous donner  
le pouvoir d'agir.

+  
+  
+

PAR  
K  N  
SON

QUÉBEC

# INTRODUCTION AUX THÉRAPIES AVANCÉES

Nous sommes fiers d'annoncer une nouvelle collaboration avec le CIUSSS de l'Estrie-CHUS pour rendre accessible « Introduction aux thérapies avancées », un outil pratique soutenu par un financement d'AbbVie.

Cette ressource claire et vulgarisée explique :

- les principales thérapies avancées (DBS, pompes médicamenteuses)
- les critères d'admissibilité
- les avantages et limites de chaque option

Elle vise à soutenir les personnes atteintes et leurs proches dans une prise de décision éclairée.

**VOIR L'OUTIL**



## 04 - NOS ACTIONS

Recherche

### JOURNAL MUSICAL – COMMENT RÉSONNE LE PARKINSON



Diffusé en avril à l'occasion du Mois de la sensibilisation à la maladie de Parkinson, ce projet audiovisuel illustre les fluctuations et manifestations vécues au fil d'une journée. Chaque vidéo est accompagnée d'une rubrique scientifique qui approfondit les principaux symptômes observés. L'œuvre s'inspire d'un concept élaboré au sein du collectif *Piece of Mind*.

La création et production de cette œuvre a été rendue possible grâce à l'appui financier de Bradyworks et le Conseil des arts et des lettres du Québec.

*Autrices : Anne McIsaac, Louise Campbell, Naomi Silver-Vezina, Anusha Kamesh et Claire Honda.  
Version française : Dora Rodriguez et d'Alexandra Potvin Desrochers.*

**EN SAVOIR PLUS**

# Rubriques scientifiques

Dix nouvelles rubriques scientifiques ont été produites en collaboration avec des chercheurs et des étudiants en recherche.

**35 317**  
**VUES ET INTERACTIONS**

## 9 CHERCHEURS

Alexandra Potvin-Desrochers, Ph.D.  
Nicolas Jodoin, M.D.  
Clotilde Degroot, MSc  
Edward Fon, M.D.  
Nicolas Dupré, MD, MSc  
Naila Kuhlmann Ph.D.  
Louise Campbell, Musicienne  
Rebecca Barnstaple, Ph.D.  
Shady Rahayel, PsyD, Ph.D.

## 8 AFFILIATIONS

6 universités / 2 organismes :  
UQO  
Université de Montréal  
Université McGill  
Université Laval  
Université Sherbrooke  
Université de Guelph  
Bradyworks  
École nationale de cirque

## 4 ÉTUDIANTS

Jordan Bedime, PT. Ph.D.(s)  
Jacopo Cristini  
Marie Filiatrault, Ph.D.(s)  
Blanche Perraud, M.D

# 04 - NOS ACTIONS

## Recherche

### Rubriques scientifiques



LIRE LA RUBRIQUE



LIRE LA RUBRIQUE



LIRE LA RUBRIQUE



LIRE LA RUBRIQUE



LIRE LA RUBRIQUE



LIRE LA RUBRIQUE



LIRE LA RUBRIQUE



LIRE LA RUBRIQUE



LIRE LA RUBRIQUE



LIRE LA RUBRIQUE

## 04 - NOS ACTIONS

Recherche

### Webinaires de divulgation scientifique



inscriptions

2 243



taux de satisfaction

4.6/5



visionnements sur YouTube

90 911



thématiques

8

## 04 - NOS ACTIONS

Recherche

# Webinaires de divulgation scientifique

En 2025, les webinaires scientifiques ont mis en lumière les avancées de la recherche québécoise et ont offert un espace d'échanges privilégiés entre experts et communauté.

**La maladie de Parkinson : Émotions au-delà des mots**

**Diagnostiquer et Comprendre la Maladie de Parkinson grâce à l'IA et l'imagerie cérébrale**

**Fatigue et Parkinson : Ce que la science nous révèle et comment agir**

**L'odorat et la maladie de Parkinson**

**De la Science à l'Espoir : Avancées de la recherche sur la maladie de Parkinson au Québec**

**L'activité physique pour mieux vivre avec la maladie de Parkinson**

**Les syndromes parkinsoniens atypiques : Les identifier pour mieux les gérer**

**Rôle de la barrière hémato-encéphalique dans la maladie de Parkinson**

**Convertir les cellules de peau en cellules de cerveau pour mieux comprendre la maladie de Parkinson.**

**Qualité de vie & Parkinson : Les bienfaits des interventions web**



**LES SYNDROMES PARKINSONIENS ATYPIQUES**  
JEUDI 18 SEPTEMBRE - 19H  
ÉCLAIRAGE SCIENTIFIQUE  
DR NICOLAS JODOIN

**Webinaires Parkinson Québec**  
de Parkinson Québec  
Playlist · 45 vidéos · 6 303 vues

Tout lire

## 04 - NOS ACTIONS

### Recherche

# Présence et contribution aux conférences

- **Présentation de la conférence « La recherche sur la maladie de Parkinson au Québec : avancées et perspectives » (2 avril et 18 juin)** : Dans le cadre du Mois de la sensibilisation, à Parkinson Estrie et lors de l'assemblée générale annuelle du Parkinson Mauricie - Centre du Québec.
- **5e Journée Parkinson du GRePSUM (8 avril)** : Parkinson Québec a été fier partenaire de cet événement, organisé par le Groupe de recherche Parkinson et syndromes apparentés de l'Université de Montréal, réunissant des chercheurs, des cliniciens, des étudiants ainsi que des autorités universitaires.
- **Événement de lancement – Science ouverte au CRIUGM (30 avril)** : Participation à l'événement de lancement consacré à la science ouverte au CRIUGM, incluant la présentation des principes de la science ouverte, le partage d'expériences et les initiatives visant à intégrer cette culture au sein de l'institution.
- **Living Rooms : une pièce partagée – Projet de recherche participative et de co-création (2 mai)** : Participation à la présentation d'un projet portant sur l'exploration des liens entre les expériences corporelles, les arts vivants et les technologies immersives autour de la maladie de Parkinson.
- **Forum CATALIS (14–15 mai)** : Organisé par CATALIS Québec et Recherche clinique Québec, cet événement a offert une occasion privilégiée d'échanger sur les possibilités de collaboration entre les différents acteurs du milieu et sur l'importance de placer les patients au cœur des démarches de recherche.
- **Parkinson's IQ + You (31 mai)** : Collaboration à l'organisation de cet événement bilingue et gratuit financé par Parkinson Canada, réunissant des cliniciens, des chercheurs, des personnes vivant avec la maladie de Parkinson et leurs partenaires de soins. Présentation d'un kiosque.
- **Réunion internationale sur la génétique de la maladie de Parkinson-GBA1 (5 – 7 juin)** : Présence et collaboration à titre de commanditaire, ainsi qu'à la diffusion de l'événement. Organisé par un groupe de chercheurs de l'Université McGill, celui-ci a réuni des chercheurs et des cliniciens de partout dans le monde afin de faire progresser les connaissances et les approches futures en recherche sur un gène associé à la maladie de Parkinson.
- **Table ronde virtuelle du Groupe d'action sur le déploiement des thérapies cellulaires et géniques (29 septembre)** : Cette discussion a porté sur le potentiel des thérapies cellulaires et géniques, ainsi que sur les enjeux liés à leur accessibilité.
- **17e Conférence annuelle sur les traitements de la maladie de Parkinson, organisée par la Fondation Michael J. Fox (15–16 octobre, New York)** : La conférence a présenté des approches thérapeutiques innovantes en développement, ciblant le dysfonctionnement neuronal et l'inflammation, ainsi que des avancées en biomarqueurs ouvrant la voie à un diagnostic plus précoce et à un meilleur suivi de la maladie.
- **Symposium sur la recherche en neurosciences axée sur les patients (22 novembre)** : Organisé par le comité étudiant de Cerveau en santé, vie en santé, cet événement bilingue et gratuit a mis en valeur les expériences vécues afin de renforcer la collaboration entre les patients, les cliniciens et les scientifiques. Parkinson Québec y a présenté un kiosque et a collaboré à la diffusion de l'événement.
- **Présence et collaboration à la diffusion de la Conférence grand public sur la maladie de Parkinson (1er décembre)** : Événement bilingue et gratuit, organisé par le Groupe de recherche Parkinson et syndromes apparentés de l'Université de Montréal, mettant en lumière les plus récentes avancées des projets de recherche menés au Québec et les développements thérapeutiques.

# Collaborations stratégiques

**Parkinson Québec a maintenu plusieurs collaborations, notamment en tant que membre du Comité aviseur des groupes de patients de Médicaments novateurs Canada et du comité consultatif des associations de patients de CATALIS.**

**L'organisme a également participé aux rencontres pancanadiennes organisées par Parkinson Canada, ainsi qu'à l'assemblée annuelle du réseau C-OPEN.**

**Enfin, Parkinson Québec a participé à plusieurs webinaires de l'Agence des médicaments du Canada, dans une optique de veille stratégique et de mise à jour des connaissances.**

## 04 - NOS ACTIONS

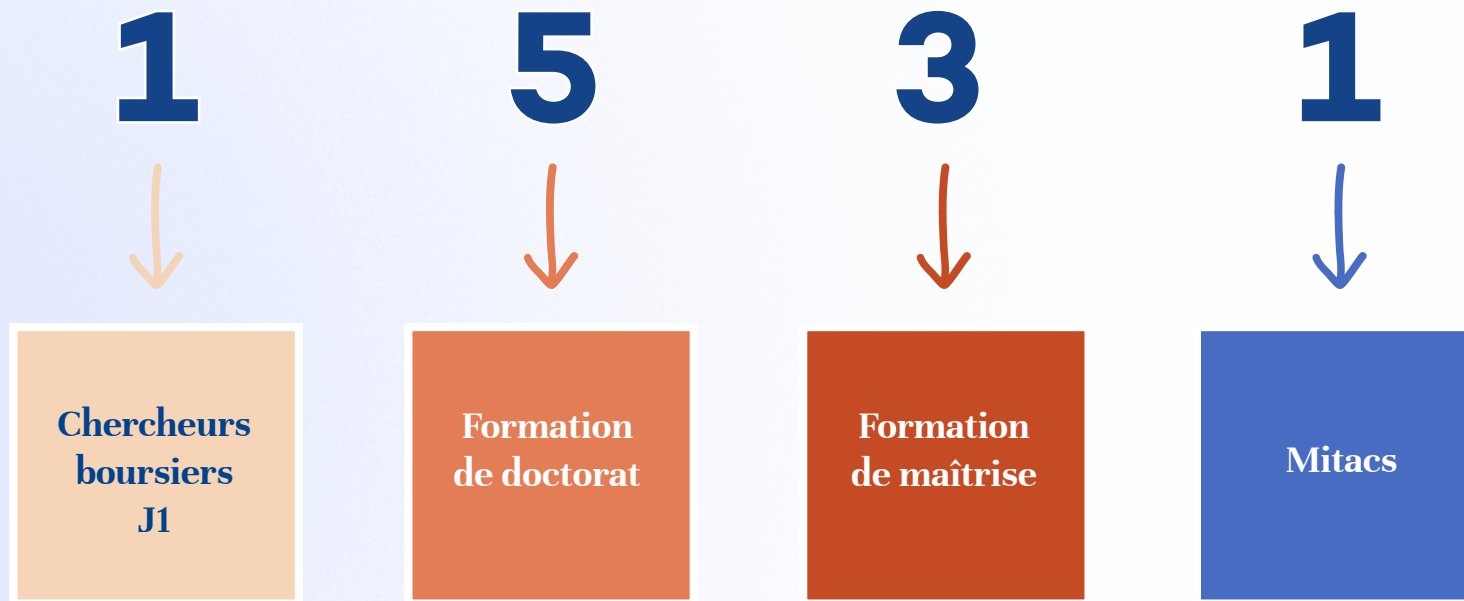
Recherche



### Soutien financier

En 2025, nous avons poursuivi notre soutien grâce à des partenariats de cofinancement avec le FRQ et Mitacs.

Sept nouvelles bourses ont été attribuées, portant à dix le nombre total de projets financés.



**142 782 \$**

## 04 - NOS ACTIONS

### Recherche

# Soutien au développement de la recherche

Cette année, Parkinson Québec a soutenu la recherche en diffusant des appels à participation, permettant aux membres de notre communauté de prendre part à des projets novateurs, en appuyant les chercheurs par des lettres d'appui à leurs démarches de financement et en collaborant en tant qu'organisme partenaire.

Appels à participation	Projets	Canaux de communication
64	16	Infolettre de Parkinson Québec Réseaux sociaux (Facebook, Instagram)

Lettres de soutien	Chercheurs	Organismes
10	7	<ul style="list-style-type: none"><li>• Brain Canada</li><li>• IRSC</li><li>• Société Inclusive</li><li>• QADA</li><li>• Conseil des arts du Canada</li></ul>

## 04 - NOS ACTIONS

### Recherche

# Soutien au développement de la recherche

Projets en partenariat	Participation financière	Responsable
<b>Projet EMPATIC : portée des interventions web et leur impact sur la qualité de vie des personnes touchées par le Parkinson au Québec</b>	<b>Gouvernement du Québec dans le cadre du programme Québec ami des aînés</b>	<ul style="list-style-type: none"><li>• Parkinson Québec</li><li>• Collaboratrices et co-responsables pour l'évaluation : Line Beudet, inf., Ph.D. (CHUM et CRCHUM, Université de Montréal) et José Côté, inf., Ph.D. (CRCHUM, Université de Montréal)</li></ul>
<b>Imagerie Diagnostique</b>	<ul style="list-style-type: none"><li>• Bradyworks</li><li>• Programme participation culturelle dans les quartiers de la Ville de Montréal</li></ul>	<ul style="list-style-type: none"><li>• Louise Campbell, musicienne</li></ul>
<b>Langage créatif : une approche artistique pour ouvrir des voies de communication aux personnes atteintes de troubles neurologiques</b>	<ul style="list-style-type: none"><li>• HUPR - Centre de recherche sur le potentiel humain</li><li>• Fonds d'innovation sociale destiné aux collèges et aux communautés, financé par CRSNG</li></ul>	<ul style="list-style-type: none"><li>• Naila Kuhlmann, Ph.D.</li></ul>
<b>Projet pilote : Musicothérapie et Cercle de percussions pour des personnes vivant avec la maladie de Parkinson</b>	<b>Institut national de musicothérapie</b>	<b>Suzanne Caron, MBA, MTA, Présidente de l'INM et Steven Venkatarangam, Ph. D., MTA, Musicothérapeute</b>

## 04 - NOS ACTIONS

Défense des droits

### Nos actions en 2025 au sein de Partenaires Neuro

En 2025, Parkinson Québec a poursuivi son engagement au sein de Partenaires Neuro, un regroupement de cinq organismes qui défendent ensemble les droits des personnes vivant avec une maladie neurologique dégénérative. Cette collaboration nous permet d'amplifier notre voix et d'agir plus efficacement auprès des décideurs publics.

### Nos priorités d'action en 2025

#### 1. FAVORISER LE MAINTIEN À DOMICILE

Nous avons travaillé activement à protéger deux programmes essentiels :

- Le Chèque emploi-service, indispensable pour maintenir l'accès au soutien à domicile.
- Le Programme d'adaptation de domicile (PAD), nécessaire pour adapter les logements et soutenir l'autonomie.

Ces actions visent à permettre aux personnes atteintes de demeurer à la maison dans des conditions dignes et sécuritaires.

#### 2. PROTÉGER L'ACCÈS AUX TRAITEMENTS

Nous avons défendu la préservation de la mesure du patient d'exception, qui permet d'accéder à certains médicaments essentiels en l'absence de remboursement officiel. Cette mesure demeure vitale pour les personnes vivant avec une maladie évolutive.

#### 3. SOUTENIR LES PROCHES AIDANTS

Nous avons recommandé une mise en œuvre renforcée des mesures de soutien, notamment :

- un meilleur accès au répit,
- un accompagnement psychosocial accru,
- une reconnaissance améliorée de leur rôle et de leur réalité.

## 05 - PHILANTHROPIE

Événements et collecte de fonds

**DÉFI VÉLO PARKINSON**  
**392 000 \$**  
**ET 345 CYCLISTES**

OBJECTIF DE GAINS

**104,6%**  
atteint



souhaitent participer  
de nouveau

INSCRIPTIONS

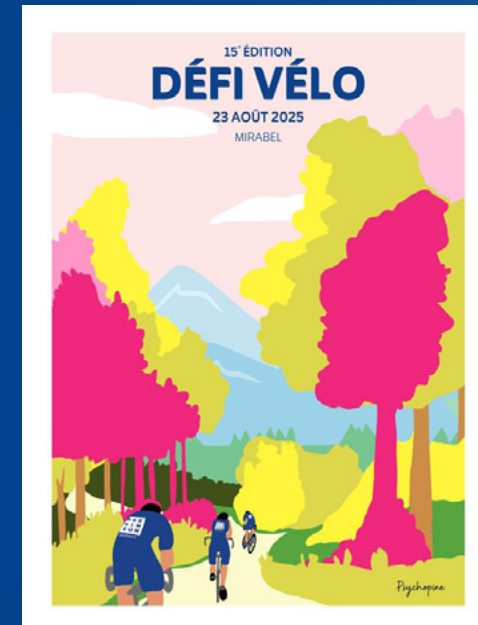
**92%**  
de la cible



équipes corporatives

**DÉCOUVREZ LA VIDÉO**

## AFFICHE COMMÉMORATIVE DU 15<sup>e</sup> DÉFI VÉLO



Pour la 15<sup>e</sup> édition du Défi Vélo Parkinson Québec, nous avons eu le privilège de collaborer avec Psychopine, artiste et psychologue vivant avec un Parkinson précoce, qui a imaginé une affiche commémorative en édition limitée. Son illustration, à la fois sensible et énergique, a su refléter l'esprit du Défi Vélo et offrir aux participants un souvenir vibrant de cette édition anniversaire.

## 05 - PHILANTHROPIE

Événements et collecte de fonds

### DÉFI TREK PARKINSON

Charlevoix - 1<sup>ère</sup> édition

**111 000 \$**  
**AVEC 26 PARTICIPANTS**

Randonnée de 60 km réalisée sur 4 jours  
dans les montagnes de Charlevoix.

Une première édition incroyable, un événement à plus petite échelle,  
mais au rendement impressionnant par participant.



### ÉVÉNEMENTS TIERS

**185 000 \$**

GRÂCE À **16** ÉVÉNEMENTS



**77,8%**  
d'événements tiers



**56,8%**  
de gains

En 2025, Parkinson Québec a connu une croissance significative de ses événements tiers. Le nombre d'événements organisés est passé de 9 à 16, ce qui représente une augmentation de **77,8 %**.

Cette mobilisation accrue a permis de générer des revenus substantiels, faisant passer la somme amassée de **118 000 \$** en 2024 à **185 000 \$** en 2025, soit une hausse de **56,8 %**.

**MONTANT TOTAL**

**688 000 \$**

## 05 - PHILANTHROPIE

Événements et collecte de fonds



# UNE DOSE DE DOPAMINE : UNE MARCHANDISE SOLIDAIRE AU SERVICE DE LA CAUSE



*En 2025, Parkinson Québec a lancé Une Dose de Dopamine, notre toute première collection de marchandise solidaire qui invite la communauté à porter fièrement son soutien à la cause. Cette collection de vêtements s'inspire du rôle central de la dopamine dans la maladie de Parkinson et transforme un geste simple en un acte de solidarité concret : chaque pièce vendue contribue à soutenir nos actions, notamment l'accompagnement des personnes touchées et le financement de la recherche.*

*En plus de promouvoir la sensibilisation au Parkinson, cette initiative a permis d'élargir les façons de s'impliquer avec Parkinson Québec en 2025, tout en offrant aux donateurs et sympathisants une manière visible et significative d'afficher leur engagement.*

## 05 - PHILANTHROPIE

Événements et collecte de fonds

# La campagne majeure : un élan historique pour la recherche sur le Parkinson

Lancée publiquement en 2025, la campagne majeure de Parkinson Québec marque un tournant stratégique pour l'organisme. Dédiée exclusivement au financement de la recherche, elle vise à amasser 5 millions de dollars sur cinq ans afin de soutenir des projets scientifiques porteurs pour les 25 000 Québécois touchés par la maladie.

*Portée par un Cabinet de campagne composé de leaders engagés, cette initiative bénéficie d'un appui croissant du milieu des affaires, des fondations et de philanthropes qui ont choisi de s'associer à cette vision ambitieuse. Grâce à ces alliances, la campagne a gagné en 2025 un momentum déterminant, permettant d'accélérer les collaborations scientifiques et d'alimenter des avancées prometteuses dans la recherche.*

*En mobilisant collectivement des ressources et des partenaires d'influence, nous posons les bases d'un avenir où la science progresse plus rapidement et transforme concrètement la vie des personnes atteintes de Parkinson.*



## 05 - PHILANTHROPIE

Événements et collecte de fonds

# Vous remercier de faire briller notre mission

Le 23 octobre 2025, Parkinson Québec a tenu la première édition de sa soirée de reconnaissance « Sous les étoiles », un événement exclusif dédié à nos donateurs. Dans une atmosphère chaleureuse et intimiste, nous avons souligné l'engagement et la générosité de celles et ceux qui soutiennent concrètement notre mission et la recherche.

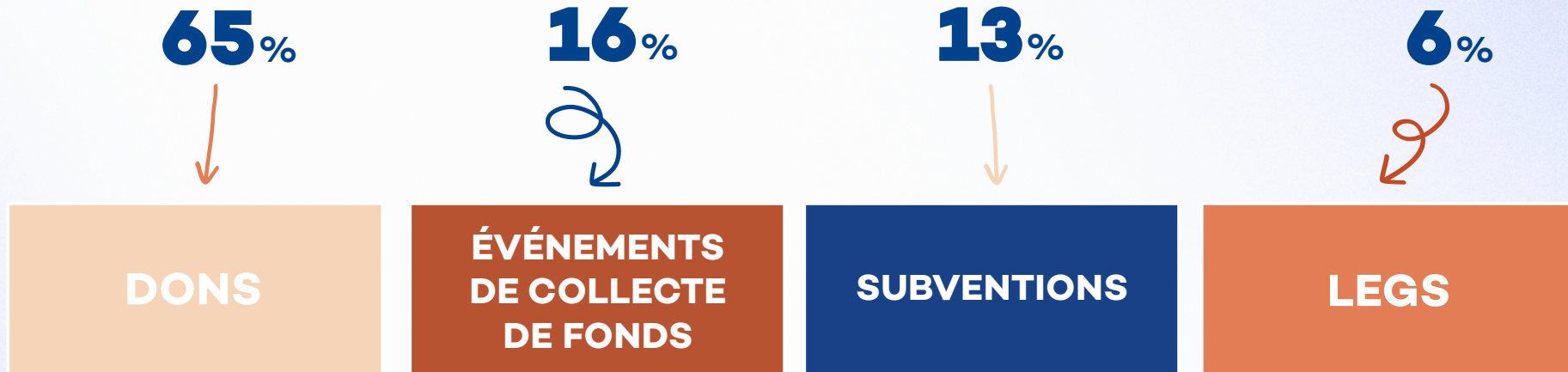
Cette soirée a également marqué le lancement officiel du Ciel étoilé, notre espace de reconnaissance virtuel. Accessible en ligne, ce ciel symbolique met en lumière les donateurs qui ont choisi d'appuyer Parkinson Québec, chacun représenté par une étoile illustrant son impact durable et l'espoir qu'il fait rayonner au sein de la communauté.

### DÉCOUVREZ LE CIEL





## PROVENANCE DES DONS



## UTILISATION DES DONS



FINANCEMENT DE LA RECHERCHE



RESSOURCES POUR LA COMMUNAUTÉ



SENSIBILISATION ET VISIBILITÉ

# 05 - PHILANTHROPIE

## Ambassadeurs



### GRANDS AMBASSADEURS

50 000\$ ET +

- FONDATION JEAN-LUC GRAVEL ET BRIGITTE BRETON
- FONDATION MIRELLA ET LINO SAPUTO
- TFI INTERNATIONAL INC.
- FONDATION JOHANNE DEAN & ALAIN BÉDARD
- MONSIEUR GUY GRAVEL
- MONSIEUR LOUIS-MARIE BEAULIEU ET MME JOHANE DESJARDINS
- SUCCESSION CLERMONT NADEAU

### AMBASSADEURS DU POUVOIR D'AGIR

20 000\$ ET +

- CAISSE DE DÉPÔT ET PLACEMENT DU QUÉBEC
- CIBC
- FONDATION SANDRA ET ALAIN BOUCHARD
- IA GROUPE FINANCIER
- INTACT CORPORATION FINANCIÈRE
- MINISTÈRE DE LA SANTÉ ET DES SERVICES SOCIAUX
- MONSIEUR GUY LAFRAMBOISE
- MONSIEUR PATRICK BARBEAU
- OMNIUM DE GOLF MONTRÉAL LA TOUR
- POWER CORPORATION DU CANADA
- RBC FONDATION
- SUCCESSION JEANNE D'ARC GAGNON

10 000\$ ET +

- ERIC T. WEBSTER FOUNDATION
- FONDATION FAMILLE MARC THERIAULT
- FONDATION MADELEINE ET JEAN-PAUL TARDIF
- FONDATION MARISA
- FONDATION NORMAN FORTIER
- GROUPE SAILLANT
- JOINTA LIME COMPANY
- LALLEMAND
- LE GROUPE JEAN COUTU (PJC) INC.
- LE GROUPE MASTER INC.

- LES PROS DE LA PHOTO (QUÉBEC) INC.
- MONSIEUR JACQUES CHARTRAND
- PARKINSON BAS-ST-LAURENT
- PLUSGRADE
- PRO DOC LTÉE
- RANKIN CONSTRUCTION INC.
- RAYMOND CHABOT GRANT THORNTON ADMINISTRATION
- S.E.N.C.
- SEMPLE GOODER
- THE MORRIS & ROSALIND GOODMAN FAMILY FOUNDATION
- TRUST BANQUE NATIONALE

## 05 - PHILANTHROPIE

### Ambassadeurs



# 2 000 \$ À 5 000 \$ ET +

- 16237266 CANADA ASSOCIATION
- APOTEX INC.
- ASSOCIATION SOUPER SPECTACLE B
- BANQUE TD
- BITUMAR
- BRANSCOME PAVING COMPAGNY
- CAISSE DE BIENFAISANCE DES EMPLOYÉS ET RETRAITÉS DU CN
- CAISSE DESJARDINS DE SAINT-EUSTACHE- DEUX- MONTAGNES
- CENTRE DE DÉPANNAGE ST-FÉLICIEN
- CHEVALIER DE COLOMB CONSEIL 3584
- CIBC WORLD MARKETS INC.
- DECKER ENTERPRISES INC. T/A SEALMASTER
- FIDELITY INVESTMENTS CANADA ULC
- FONDATION DANIEL LAMARRE
- FONDATION DE LA FAMILLE BOILEAU
- FONDATION DENISE ET ROBERT GIBELLEAU
- FONDATION GUILMETTE-ELIE
- FRANSYL LTÉE
- GATX CORPORATION
- GESTION IMMOBILIÈRE LUC MAURICE INC.
- GROUPE CONSEIL MULTID INC.
- GROUPE PARK AVENUE
- JAMP PHARMA CORPORATION
- JOYCE AND PETER KNEELAND
- LABORATOIRE RIVA
- L'APPUI
- LAVERY DE BILLY
- MADAME DENISE BARON
- MADAME NATHALIE BRUNEAU
- MANTRA PHARMA
- MASI GROUP INC.
- MCCARTHY TÉTRAULT S.E.N.C.R.L., S.R.L.
- METRO MATERIALS INC
- MONSIEUR ANDRE BANNON
- MONSIEUR ALEXANDRE BILOTTO
- MONSIEUR ANDRÉ LE BEL
- MONSIEUR AURÈLE CARDINAL
- MONSIEUR CORY BEDDOW
- MONSIEUR ERIC BOUCHARD
- MONSIEUR ERIC GOSSELIN
- MONSIEUR FRANCOIS PINARD
- MONSIEUR HARRY SARGEANT
- MONSIEUR JOSEPH ANTEBI
- MONSIEUR LOUIS GABANNA
- MONSIEUR LUC MAURICE
- MONSIEUR LUC RIVEST
- MONSIEUR MAHER EL HAJJ
- MONSIEUR MARC-ANTOINE LEBOEUF
- MONSIEUR PIERRE ARCAND
- MONSIEUR PIERRE LEMAY
- MONSIEUR ROBERT BELLISLE
- MONSIEUR SAMUEL PROVOST
- MONSIEUR YVES LAVERDIÈRE
- NORMANDIN BEAUDRY
- OR ROYALTIES
- PARKINSON CENTRE-DU-QUÉBEC-MAURICIE
- PARKINSON ESTRIE
- PARKINSON OUTAOUAIS
- PHARMACIE NICOLAS CARBONNEAU
- QSL INTERNATIONAL
- QUEBECOR MEDIA INC.
- ROUSSEAU MARKETING
- SANDOZ CANADA
- STEED AND EVANS LIMITED
- TEVA
- VARIÉTÉS PRUD'HOMME
- VITOL INC.

# 06 - NOTRE PRÉSENCE NUMÉRIQUE

## ENGAGER

AVEC FACEBOOK



**+1 211**  
NOUVEAUX ABONNÉS  
**+168,7%**  
D'ENGAGEMENTS  
**2,9M**  
DE VUES

## RAYONNER

AVEC LINKEDIN



**+407**  
NOUVEAUX ABONNÉS  
**129 893**  
IMPRESSIONS  
**2 292**  
RÉACTIONS

## CONVERTIR

AVEC INSTAGRAM



**+507**  
NOUVEAUX ABONNÉS  
**+697,6%**  
DE CLICS SUR LES LIENS  
**85,8K**  
DE PORTÉE (+52,9%)

## INFORMER

AVEC YOUTUBE



**+3 166**  
NOUVEAUX ABONNÉS  
**+60**  
NOUVELLES VIDÉOS  
**3,7M**  
DE VUES

# 25 946

ABONNÉS À L'INFOLETTRE

## 07 - ÉTATS FINANCIERS

Résultats : exercice terminé le 31 décembre 2025

<b>PRODUITS</b>	<b>2025</b>	<b>2024</b>
<b>Apports</b>		
Subventions	498 228 \$	374 285 \$
Legs	199 434 \$	501 901 \$
Dons	938 315 \$	517 181 \$
Dons reçus pour la campagne de publipostage	104 654 \$	90 193 \$
<b>Fonds dédiés à la recherche</b>	926 397 \$	467 801 \$
<b>Autres produits</b>	178 218 \$	68 738 \$
<b>Événements spéciaux</b>	579 477 \$	496 621 \$
<b>Total</b>	<b>3 424 723</b>	<b>2 516 720\$</b>

<b>CHARGES</b>	<b>2025</b>	<b>2024</b>
<b>Services à la communauté</b>	1 031 847 \$	1 296 147 \$
<b>Collecte de Fonds</b>	385 526 \$	379 822 \$
<b>Fonds de recherche</b>	223 544 \$	294 839 \$
<b>Administration</b>	300 751 \$	267 237 \$
<b>Total</b>	<b>1 941 668</b>	<b>2 238 045 \$</b>
<b>Excédent des produits sur les charges</b>	<b>1 483 055 \$</b>	<b>278 675 \$</b>

# 07 - ÉTATS FINANCIERS

Bilan au 31 décembre 2025

<b>ACTIF</b>	<b>2025</b>	<b>2024</b>
<b>Actif à court terme</b>		
Encaisse	1 138 342 \$	825 375 \$
Débiteurs	319 325 \$	255 552 \$
Frais payés d'avance	32 214 \$	1 251 \$
Placements réalisables au cours du prochain exercice	502 071 \$	858 418 \$
	<b>1 991 952 \$</b>	<b>1 940 596 \$</b>
<b>Encaisse réservée - bureaux régionaux</b>	3 437 \$	111 310 \$
<b>Placements</b>	2 219 105 \$	889 873 \$
<b>Immobilisations</b>	29 938 \$	37 026 \$
<b>Actif incorporel</b>	13 481 \$	22 469 \$
	<b>2 265 961 \$</b>	<b>1 060 678 \$</b>
	<b>4 257 913 \$</b>	<b>3 001 274 \$</b>

<b>PASSIF</b>	<b>2025</b>	<b>2024</b>
<b>Passif à court terme</b>		
Créditeurs	75 972 \$	163 273 \$
Apports reportés	-	86 440 \$
Produits constatés d'avance	-	52 675 \$
	<b>75 972 \$</b>	<b>302 388 \$</b>
<b>ACTIF NET</b>		
<b>Investi en immobilisations et actif incorporel</b>	43 419 \$	59 495 \$
<b>Affecté</b>	3 743 855 \$	2 117 001 \$
<b>Non affecté</b>	394 667 \$	522 390 \$
	<b>4 181 941 \$</b>	<b>2 698 886 \$</b>
	<b>4 257 913 \$</b>	<b>3 001 274 \$</b>

## 07 - ÉTATS FINANCIERS

Évolution de l'actif net : exercice terminé le 31 décembre 2025

	INVESTI EN IMMOBILISATION ET ACTIFS INCORPORELS	AFFECTÉ	NON AFFECTÉ	TOTAL 2025	TOTAL 2024
<b>SOLDE AU DÉBUT</b>	<b>59 495 \$</b>	<b>2 117 001 \$</b>	<b>522 390 \$</b>	<b>2 698 886 \$</b>	<b>2 420 211 \$</b>
Excédent des produits sur les charges	-18 930 \$	-	1 501 985 \$	1 483 055 \$	278 675 \$
Acquisition d'actifs incorporels	2 854 \$	-	-2 854 \$	-	-
Utilisation de l'exercice	-	-399 543 \$	399 543 \$	-	-
Affectation de l'exercice	-	2 026 397 \$	-2 026 397 \$	-	-
<b>SOLDE À LA FIN</b>	<b>43 419 \$</b>	<b>3 743 855 \$</b>	<b>394 667 \$</b>	<b>4 181 941 \$</b>	<b>2 698 886 \$</b>

## 08 - LES MEMBRES DU CONSEIL D'ADMINISTRATION



**Nadine Labbé**  
Présidente



**Lyne Tremblay**  
Vice-Présidente 1



**Rémi Alexis Menes**  
Vice-Président 2



**Jean-Yves Brochu**  
Trésorier



**Marco Romani**  
Secrétaire



**Marius Ménard**



**My Anh Hamel**



**Marc Blondeau**



**Linda Bambonye**



**Isabelle Levesque**



**Judith Rochette**



**Olivier  
Delisle-Morency**



**Patrick Barbeau**

# 09 - L'ÉQUIPE



**Caroline Champeau**  
Directrice générale



**Joannie Daly**  
Gestionnaire administrative



**Carole Froment**  
Directrice du développement  
philanthropique, dons majeurs et  
corporatifs



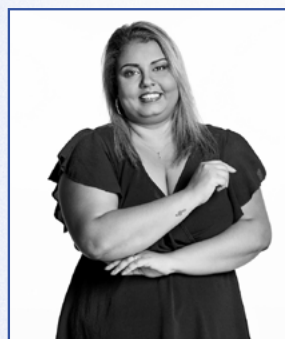
**Auriane Haegeman**  
Directrice du développement  
des services



**Alexandre James  
Taboureau**  
Directeur des communications et  
des stratégies numériques



**Dora Rodriguez**  
Directrice de la conformité de la  
qualité et du développement de  
la recherche scientifique



**Marie Sandy  
Etienne**  
Gestionnaire aux événements



**Apolline Bouvet**  
Responsable de production  
des contenus



**Hibah Hammoud**  
Coordonnatrice aux  
programmes



**Angelica Vony**  
Conseillère en philanthropie



**Joëlle Lyonnais**  
Coordonnatrice aux événements  
de collecte de fonds

**MERCI !**

## **Notre communauté au cœur de tout !**

En 2025, Parkinson Québec a poursuivi sa croissance et son évolution grâce à une force inestimable : vous. Cette année encore, nous avons écouté, appris et agi en fonction des besoins exprimés par notre communauté. Cette proximité avec les personnes atteintes de Parkinson, leurs proches aidants, nos donateurs et nos partenaires demeure la base de tout ce que nous accomplissons.

Votre présence, toujours plus nombreuse, nous permet d'aller plus loin. Grâce à votre confiance, nous avons pu bonifier nos services, déployer de nouvelles initiatives, et surtout accroître nos investissements en recherche, là où repose l'espoir de demain. Chaque geste de soutien contribue à ouvrir des portes, à faire avancer la science et à améliorer la qualité de vie de milliers de familles.

Que vous donniez, participiez à nos événements, utilisiez nos services, soyez bénévole ou membre engagé : vous faites partie de nos plus grandes forces. Ensemble, nous bâtissons un Québec mieux outillé pour comprendre, accompagner et soutenir toutes les personnes touchées par la maladie de Parkinson.

Au nom de toute l'équipe de Parkinson Québec, merci de faire grandir notre mission. Merci d'être cette communauté engagée, bienveillante et résolument tournée vers l'avenir.

**Nous vous invitons à continuer cette aventure avec nous en nous suivant sur nos différentes plateformes :**







